

Comhairle Contae Dhún
Laoghaire–Ráth an Dúin

Beartas Súgartha

2023-2028



Inneachar

Réamhrá	5
01 Réamhrá: An Comhthéacs	6
1.1 An Comhthéacs	7
1.2 Na hÁiseanna Súgartha agus Áineasa atá againn	8
1.3 Dún Laoghaire–Ráth an Dúin: Próifíl Dhéimeagrafach.....	10
1.4 Tuige go mBeifí ag Súgradh?	11
1.5 Cén fáth a bhfuil an súgradh tábhachtach4	11
1.6 Modheolaíocht	12
02 Beartas Súgartha Dhún Laoghaire–Ráth an Dúin 2023–2028	14
2.1 Ár dTosaíochtaí Straitéiseacha	15
2.2 Ár bPrionsabail.....	16
2.3 Tosaíocht Straitéiseach 1:	17
2.4 Tosaíocht Straitéiseach 2:	18
2.5 Tosaíocht Straitéiseach 3:	20
03 An Polasaí a Chur i bhFeidhm	22
3.1 Soláthar Súgartha ar fud Limistéar Dhún Laoghaire–Ráth an Dúin.....	23
3.2 Measúnú ar an Soláthar Súgartha Seasta atá ann cheana	25
3.3 Soláthar Spáis Súgartha Nua	27
3.4 Limistéir a bheas le cur sa mheá maidir le spásanna don súgradh nádúrtha	34
3.5 Greille Cur chun Feidhme	36
04 Dul i gcomhairle lenár bPobal	38
4.1 Comhairliúchán Súgartha – Cur Chuige & Aiseolas	39
4.2 Súgradh & An Phaindéim.....	41
Aguisíní	44
Aguisín 1 – Treoir maidir le Dearadh Áiteanna Súgartha	45
Aguisín 2 – Gluais	50



Súgradh do Chách

Ó chuan go sliabh,
is iontach go bhfuil sé
ann dúinn!

Réamhrá

Tugtar deis dúinn i mBeartas Súgartha dlr 2023–2028 sraith spriocanna, cuspóirí agus gníomhartha a bhunú chun deiseanna súgartha a fheabhsú ar an mbealach is inrochtana agus is ionchuimsithí ar fud Chontae dlr.

Tá cultúr láidir súgartha i gcontae dlr. Ó chuan go sliabh, tá an t-ádh linn go bhfuil timpeallacht nádúrtha tharraingteach againn le raidhse cósta, agus spásanna glasa agus fiáine don súgradh nádúrtha dóibh siúd a bhfuil cónaí orthu sa chontae agus do chuariteoirí chomh maith. Tharraing tionchar na paidéime aird ar an acmhainn nádúrtha seo; chuir sé lenár gcaighdeán maireachtála agus d'ardaigh sé an meas atá againn ar an mbithéagsúlacht atá inár gceantar áitiúil. Bhí meas againn as an nua ar na spásanna uirbeacha agus ar na páirceanna suaitheanta iontacha atá againn, áiteanna inar féidir le daoine de gach aois scíth a ligean agus taitneamh a bhaint as áiseanna súgartha tiomnaithe.

Tá na buntáistí a bhaineann le súgradh doshéanta. Spreagann an súgradh an tsamhlaíocht, cuireann sé splanc 'draíochta' leis an saol agus gríosáíonn sé an chruthaitheacht. Is scil ar feadh an tsaoil é agus cothaíonn sé cairdeas buan; fanann go leor de na buntáistí a bhaineann le bheith ag súgradh le daoine tríd an saol, is é sin comhtháthú sóisialta, folláine fhisiciúil agus mheabhrach, cinnteoireacht agus réiteach fadhbanna.

Agus súgradh á chur ar fáil do chách, is mian linn a chinntiú gur féidir le gach duine sa chontae rochtain a fháil ar shúgradh agus caitheamh aimsire go saor agus go sábháilte, chomh maith le taithí a fháil ar an eachtraíocht agus a bheith in ann dul sa seans ó thaobh riosca de i raon leathan suíomhanna atá inrochtana go huilíoch. Tá sé mar aidhm againn feabhas a chur ar an raon deiseanna súgartha poiblí atá ar fáil dóibh siúd atá imeallaithe, faoi mhíbhuntáiste nó a bhfuil riachtanais bhreise acu, amhail dúshlán fhisiciúla, shíceolaíocha, éisteachta nó chéadfacha. Teastaíonn uainn freisin go rachadh daoine i ngleic leis an dúlra go spontáineach i spásanna spreagúla. Trí limistéir shúgartha atá ann cheana a chur in oiriúint chun gnéithe atá dírithe ar ghlúnta éagsúla a ionchorprú, amhail spásanna tiomnaithe do dhéagóirí agus áiseanna breise suíochán agus áineasa, déanfar freastal ar gach duine inár sochaí. Tá sé d'acmhainn ag ábhair chéadfacha – gaineamh, uisce, agus plandaí – in éineacht le deilbh idirghníomhacha agus spráíúla ar féidir lámh a leagan orthu, suí orthu nó dreapadh orthu chun súgradh samhlaíoch a chumasú. Trí léirtheiscint ar an oidhreacht áitiúil a spreagadh agus tuiscint a chothú ar shaibhreas áite in dlr trí imeachtaí, taispeántais, léirithe, agus ealaín sráide, tarraingítear aird ar shraith bhreise d'eispéiris atá saibhir ó thaobh an chultúir de.

Táimid muiníneach go dtacóidh ár gcur chuige nuálach, cothrom, fianaise-bhunaithe maidir le leithdháileadh acmhainní dár spásanna súgartha agus dár n-áiteanna linn ár bhfís a bhaint amach do na 5 bliana amach romhainn: áit a bhfuil súgradh agus caitheamh aimsire ina eispéireas laethúil cuimsitheach, feabhsaithe saoil do gach duine i gcontae dlr.



Denis O'Callaghan

Cathaoirleach

Denis O Callaghan



Frank Curran

Príomhfheidhmeannach / Chief Executive

Frank Curran

01

Réamhrá:
An Comhthéacs



1.1 An Comhthéacs

Leagtar amach i mBeartas Súgartha Dhún Laoghaire–Ráth an Dúin sraith spriocanna, **cuspoirí** agus **gníomhartha chun treoir a thabhairt maidir le spriocanna réalaíocha** agus **indéanta** a bhaint amach chun deiseanna súgartha a fheabhsú ar an mbealach is cuimsithí ar fud Chontae Dhún Laoghaire–Ráth an Dúin.

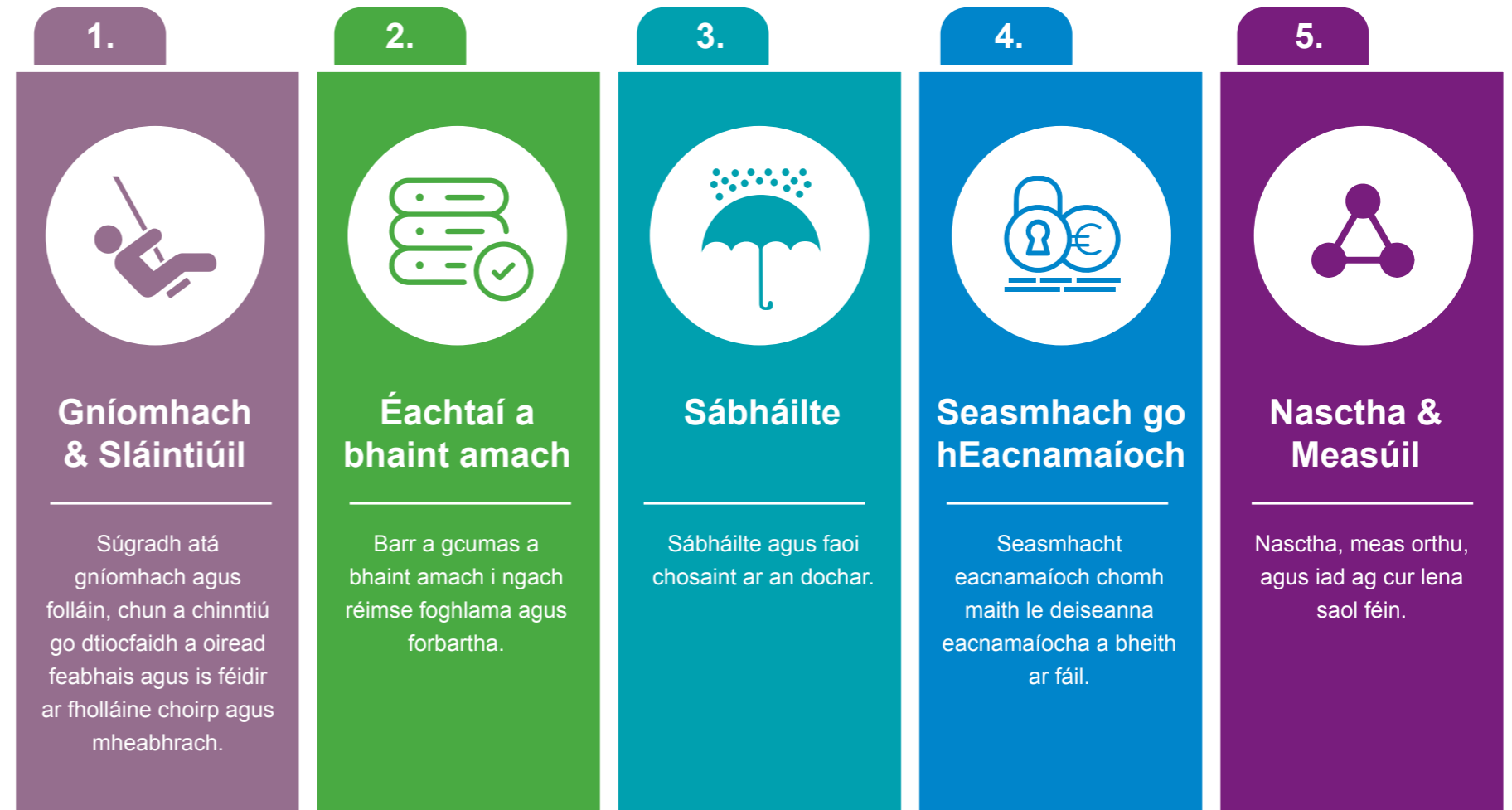
Tá an beartas bunaithe ar an sainmhíniú ar shúgradh a leagtar amach i **gCoinbhinsiún na Náisiún Aontaithe um Chearta an Linbh (UNCRC)** agus i dTrácht Ginearálta 17 ar Airteagal 31; ina sainítear ceart an linbh chun súgradh:



Is éard is súgradh leanaí ann ná aon iompar, gníomhaíocht nó próiseas a thionscnaíonn, a rialaíonn agus a struchtúraíonn leanaí iad féin; bíonn sé ar siúl aon uair agus cibé áit a dtagann deiseanna chun cinn".



I measc na bpríomhphointí tagartha eile tá Coinbhinsiún na Náisiún Aontaithe ar Chearta Daoine faoi Mhíchumas (UNCRC), agus an Creat Beartais Náisiúnta do Leanaí agus do Dhaoine Óga 2014–2020 'Torthaí Níos Fearr Todhchaí Níos Gile' lena **chúig thoradh náisiúnta**:



Tarraingíonn Beartas Súgartha Dhún Laoghaire–Ráth an Dúin ar Chreat Rannpháirtíochta Mhol na nÓg, ar **Phlean Leanaí agus Daoine Óga Dhún Laoghaire–Ráth an Dúin 2020–2023** agus ar dhoiciméid bheartais a foilsíodh le déanaí ón Roinn Leanaí, lena n-áirítear Let's Play Ireland, an feachtas bliantúil faoi stiúir an Rialtais atá deartha chun tábhacht bhunúsach an tsúgartha a chur i gcuimhne do gach duine, idir óg agus aosta.

Bhí tionchar ag an méid a foghlaimíodh ó thionchar na paindéime freisin ar sholáthar áiseanna súgartha agus áineasa sa Chontae, agus ar an gcaoi ar cheart freastal ar riachtanais leanaí agus daoine óga sa chomhthéacs nua seo.

1.2 Na hÁiseanna Súgartha agus Áineasa atá againn

1.2.1 Is le Comhairle Contae Dhún Laoghaire–Ráth an Dúin 33 áit súgartha atá ar oscailt don phobal faoi láthair ar fud an Chontae. Tá siad seo dírithe ar an aoisghrúpa idir naíonáin agus páistí atá 12 bhliain d’aois. Tá 15 áit súgartha bhreise le teacht faoi shainchúram na Comhairle as seo go ceann roinnt blianta de réir mar a chuirtear forbairtí i gcrích agus/nó de réir mar a ghlacann Dún Laoghaire–Ráth an Dúin cúram orthu – tá an chuid is mó díobh sin ar oscailt don phobal cheana féin. Chomh maith leis sin, tá 14 stáisiún aclaíochta lasmuigh/Trim Trails/Limistéir Callaistéinice laistigh de spásanna glasa agus páirceanna.

Anuas air sin tá líon mór páirceanna spóirt ann a thacaíonn le réimse spóirt foirne lena n-áirítear cluichí Gaelacha, sacar, rugbaí, peil Mheiriceánach, haca, daorchluiche, cruicéad, babhláil agus boules. Tá méadú ag teacht ar líon na bpáirceanna uile-aimsire sa Chontae. Coinníonn an Chomhairle dhá chúrsa gailf 9 bpoll ag an gCéim agus ag Páirc Mharlaí. Tá trí rian reatha sa Chontae (UCD, Eastáit San Tomás & Páirc Chill Bheagóige) agus cosán reatha ag Páirc agus Gairdíní Chnoc na Raithní.

Tá ceithre ionad fóillíochta sa Chontae, trí cinn le linnte snámha agus dhá cheann le páirceanna scátála.

Tá líonra comhtháite d’áiseanna spóirt ar fud an Chontae atá faoi threoir [Straitéis Áiseanna Spóirt \(2017–2022\)](#) atá á sheachadadh faoi stiúir Chomhpháirtíocht Spóirt Dhún Laoghaire–Ráth an Dúin. Tá Straitéis Rannpháirtíochta Spóirt Contae (2018–2022) ann freisin, a thugann aghaidh ar dheiseanna d’fhorbairt spóirt agus gníomhaíochta coirp agus rannpháirtíocht sa Chontae.

1.2.2 Tá an tSeirbhís Páirceanna agus Tírdhreacha freagrach as breis agus 350 spás oscailte arb ionann é agus thart ar 1000 heicteár. Tá 7 bpáirc shuaitheanta nó réigiúnacha sa Chontae atá suite i bPáirc Mharlaí, Páirc an Phobail, Páirc na Carraige Duibhe, Páirc agus Gairdíní Chnoc na Raithní, Cnoc Chill Iníon Léinín, Páirc Sheangánaí agus Páirc Chábán tSíle. Baintear úsáid as páirceanna le haghaidh imeachtaí pobail, cruinnithe teaghlaigh, siúlóidí sóisialta agus aclaíocht.

1.2.3 Tá bonneagar cultúrtha bríomhar agus dinimiciúil in dlr, a bhfaigheann tacaíocht ó chur i bhfeidhm [Phlean Forbartha Leabharlann dlr 2022–2026](#), [Plean Forbartha na nEalaíon 2016–2022](#) agus [Straitéis Chultúrtha agus Chruthaitheachta dlr 2023–27](#). Tacaíonn Oifig Ealaíon dlr i gcomhpháirtíocht le hÚdarás Áitiúla eile i mBaile Átha Cliath leis na healaíona luathóige do leanaí idir 0–5 bliana ar fud an réigiúin. Tá an clár ealaíontóirí i scoileanna atá againn ar cheann de na cláir scoilbhunaithe is seanbhunaithe sa tír, agus é ag tacú le leanaí bunscoile, ealaíontóirí agus múinteoirí oibriú go cruthaitheach lena chéile. Tacaíonn ár gClár Rannpháirtíochta Cruithaithí don Aos Óg, atá dírithe ar Bhaile Uí Ógáin, le daoine óga sa cheantar oibriú ar thionscadail a bhfuil suim acu féin agus ag a bpiaraí iontu, agus cuidíonn sé leo nascadh le seirbhísí áitiúla ag an am céanna. Tacaímid freisin le tionscadail óige ar fud an Chontae le maoiniú deontais chun tionscadail ealaíon don óige a fhorbairt.

Tá Leabharlanna dlr tiomanta maidir le Deiseanna léitheoireachta, foghlama, cruthaitheacha agus cultúrtha a chruthú do chách. Is mol lárnach agus áit chruinnithe dár bpobail iad ár n-ocht leabharlann bhraínse. Tacaímid le leanaí, le daoine óga agus leo siúd a bhfuil croí óg acu! I measc na mbealaí a bhíonn muid ag tacú le leanaí, tá an tionscnamh atá againn le Leabharlanna dlr Is Breá le Leanáí Leabhair, a thugann leabhair bhoird saor in aisce do gach leanbh a bheirtear sa Chontae, Tá clár imeachtaí luathbhlianta againn agus tacaíonn muid leis na Málaí Leabhar Leabharlainne Beaga dóibh siúd atá ag tosú ar scoil chomh maith. Ar an gcaoi sin, tá sé mar aidhm againn spásanna don léamh don fhoghlaim agus don tsamhlaíocht a dhéanamh dár leabharlanna.





Tá ár spásanna fáilteach agus inrochtana do chách, lena n-áirítear cathaoireacha rothaí, daoine a bhfuil laige radhairc nó éisteachta orthu, agus úsáideoirí eile. Tá forbairt tagtha ar an gclár imeachtaí atá againn le gur féidir freastal orthu siúd atá néara-éagsúil agus a bhfuil riachtanais bhreise acu. Tá bosca céadfach ag gach leabharlann do chuirteoirí agus tá spásanna céadfacha ainmnithe againn i roinnt leabharlanna le gnéithe ar nós ballaí céadfacha agus troscán gairdín i spásanna leabharlainne eile. Déanaimid gach iarracht na cláir imeachtaí a bhíonn againn sna leabharlanna a dhéanamh chomh hionchuimsitheach agus is féidir le go mbeidh muid in ann freastal ar an raon leathan daoine a bhaineann úsáid as na leabharlanna.

I measc na n-acmhainní do thuismitheoirí agus do mhúinteoirí atá againn tá an bailiúchán seirbhísí inrochtana (ASC) lena dtugtar B&T (Bréagáin agus Teicneolaíocht) ar iasacht dóibh siúd a bhfuil uathachas orthu agus riachtanais bhreise acu. Bíonn muid ag iarraidh fiosracht a spreagadh freisin maidir le hábhair STEAM tríd an gclár saotharlainne eolaíochtbhunaithe agus cláir imeachtaí eile atá againn.

Mar chuid den fheachtas náisiúnta litearthachta Ceart chun Léitheoireachta, atá bunaithe agus dírithe ar leabhair, déanann muid leanaí agus daoine óga a nascadh le húdair agus maisitheoirí a spreagann an léitheoireacht ar mhaithe le pléisiúr agus a thugann rogha do léitheoirí óga agus iad ag léamh faoi shaolta ionchuimsitheacha agus éagsúla.

D'éirigh linn an clár Oideachas Ceoil Music Generation a chur ar bun agus cuireann sé sin scileanna forbartha ar fáil thar réimse seánraí ceoil do leanaí agus do dhaoine óga idir 0–18 mbliana d'aois in dlr. Tá an clár náisiúnta Éire Ildánach a chuireann an chruthaitheacht de gach cineál chun cinn, á chomhordú ag leabharlanna dlr. Áirítear leis seo Cruinniú na nÓg, lá náisiúnta na cruthaitheachta do leanaí agus do dhaoine óga – ceiliúradh bliantúil nach bhfuil a mhacasamhail aige ar domhan.

1 Is ionann an cóimheas óige is cleithiúnais agus líon na ndaoine óga idir 0 agus 14 bliana d'aois mar chéatadán den daonra in aois oibre.

2 DLR CYPSC – CYPP – 2020–2022

1.3 Dún Laoghaire–Ráth an Dúin: Próifíl Dhéimeagrafach

De réir thorthaí Dhaonáireamh 2016 sa cheantar, bhí daonra a bhí ag fás agus a raibh an-éagsúlacht ag baint leis i nDún Laoghaire–Ráth an Dúin. Bhí meán níos airde ná an meán náisiúnta de dhaoine os cionn 65 bliain d'aois, agus daonra níos óige ná an meán i dtaca le daoine faoi bhun 18 mbliana d'aois. San aoisghrúpa 18–24, bhí céatadán níos airde ag Dún Laoghaire–Ráth an Dúin ná an meánráta náisiúnta. Bhí 37,478 aonad teaghlaigh le leanaí i nDún Laoghaire–Ráth an Dúin in 2016.

1.3.1 Léiríonn réamhshonraí ó Dhaonáireamh 2022 go raibh 233,457 duine ina gcónaí i nDún Laoghaire–Ráth an Dúin, méadú 15,439 ón 218,018 duine a bhí ann sa bhliain 2016. B'ionann an fás daonra i nDún Laoghaire–Ráth an Dúin don tréimhse 2016 go 2022 agus 7.1% agus bhí sé sin ag teacht go ginearálta leis an bhfás 7.6% sa Stát.

1.3.2 De réir réamhthorthaí Dhaonáireamh 2022, bhí an fás daonra ar fud an chontae idir 2016 agus 2022 míchothrom ó thaobh na tíreolaíochta de – agus tháinig fás suntasach ar cheantair áirithe agus ceantair eile ina bhfuil laghdú tagtha ar an daonra. I measc na dToghranna inar tháinig fás ar an daonra bhí ceantair nua fáis chónaithe amhail Baile Uí Ógáin agus an ceantar máguaird agus ceantair fhoirgnithe atá ann cheana féin amhail Dún Droma agus Dún Laoghaire. Tháinig laghdú ar an daonra i dToghranna eile, mar shampla, i mBaile an tSaoir, sa Bhaile Breac agus i gCuas an Ghainimh. (Daonáireamh 2022 – Réamhthorthaí).

Deirtear i réamhthorthaí na Príomh-Oifige Staidrimh 2022 freisin go bhfuil fás leanúnach tagtha ar dhaonra Dhún Laoghaire–Ráth an Dúin de c. 1.2% in aghaidh na bliana trí gach ceann de na trí thréimhse idirdhaonáirimh deiridh (2006–2011, 2011–2016 agus 2016–2022), ina gcuimsítear méadú c. 20% ar dhaonra iomlán an Chontae le 16 bliana anuas.

1.3.3 Is é 69,851 an figiúr i gcás leanaí agus daoine óga idir 0–24 bliana d'aois, arb ionann é agus 32% den daonra agus bhí sé sin ag teacht, a bheag nó a mhór, le figiúirí náisiúnta¹. Is féidir miondealú a dhéanamh ar an daonra mar seo a leanas:

- idir 0 agus 4 bliana (13,810 nó 6.3%)
- idir 5 agus 12 bhliain (21,302 nó 9.8%)
- idir 13 agus 17 mbliana (12,682 nó 5.8%)
- idir 18 agus 24 bliain (22,056 nó 10.1%)

1.3.4 Cé go bhfuil Contae Dhún Laoghaire–Ráth an Dúin ar cheann de na háiteanna is saibhre sa tír, tá roinnt áiteanna faoi bhun an mheáin náisiúnta nó meastar iad a bheith faoi mhíbhuntáiste. Léiríonn Innéacs Díothachta Pobal go bhfuil 33 Ceantar Beag (SAanna) laistigh de Dhún Laoghaire–Ráth an Dúin atá rangaithe faoi mhíbhuntáiste nó faoi an-mhíbhuntáiste. Tugtar le fios i nDaonáireamh 2016 gur laghdú de 4 SAanna é seo ó Dhaonáireamh 2011. Tá na Ceantair Bheaga seo scaipthe ar fud an Chontae in áiteanna amhail An Baile Breac, An Naigín, Seanchill, Dún Droma, Cábán tSíle, Cluain Sceach, Áth an Ghainimh agus Gleann Cuilinn.

1.3.5 Bhí 37,478 aonad teaghlaigh le leanaí i nDún Laoghaire–Ráth an Dúin in 2016. Léiríonn figiúirí ó Dhaonáireamh 2016 go bhfuil céatadán ard daoine óga idir 15–24 bliain d'aois ina gcónaí sna Ceantair Bheaga, agus go bhfuil 17% den daonra idir 15–24 bliana d'aois i gcodarsnacht le 6% de dhaonra Dhún Laoghaire–Ráth an Dúin. Is teaghlaigh tuismitheoirí aonair iad 15.4% de na teaghlaigh sin.

Fágann an phróifíl dhéimeagrafach seo gur gá béim ar leith a leagan ar riachtanais na leanaí sin atá níos imeallaithe agus ar an gcaoi is oiriúnaí a d'fhéadfaí freastal ar a gcuid riachtanas ar bhealach chomh ionchuimsitheach agus is féidir. Tá sé suntasach go meastar go dtiocfaidh méadú ar spleáchas² na ndaoine óga sa Chontae ó c.28% in 2016 go 31% in 2033 ach go dtiocfaidh laghdú air ina dhiaidh sin go dtí cóimheas spleáchais i measc na ndaoine óga de c. 27% in 2031 agus titim shuntasach eile go c. 22% in 2040. (Tábla 1)

Tábla 1: Cóimheas Cleithiúnais in dlr in 2016, 2022, agus réamh-mheasta go 2040

dlr	2016		2022		2027		2032		2040	
	Líon na ndaoine	DR	Líon na ndaoine	DR	Líon na ndaoine	DR	Líon na ndaoine	DR	Líon na ndaoine	DR
Cóimheas Óige (0–14 bliana d'aois)	40,039	27.9%	47,324	31.1%	45,998	29.1%	43,696	26.9%	36,651	21.9%
Cóimheas Daoine Breacaosta (65+ bliain)	34,669	24.2%	41,123	27%	48,254	30.5%	54,193	33.3%	69,406	41.4%

Foinse: Arna ríomh trí úsáid a bhaint as sonraí ó Stór Sonraí HNDA – ESRI 50:50 City Scenario

1 DLR CYPSC – CYPP – 2020–2022 1

2 Is ionann an cóimheas óige is cleithiúnais agus líon na ndaoine óga idir 0 agus 14 bliana d'aois mar chéatadán den daonra in aois oibre.

1.4 Tuige go mBeifí ag Súgradh?

Le Coinbhinsiún na Náisiún Aontaithe um Chearta Leanaí, tá an súgradh marcáilte mar cheart uilíoch ag leanaí chun tacú lena bhforbairt.



Is meicníocht chomhtháthaithe é an súgradh. Eagraíonn súgradh smaointeoireacht, mothúcháin, caidreamh agus corp fisiciúil an linbh, ionas go dtagann gach rud le chéile chun tacú le forbairt agus foghlaim."

Is luachmhaire é an súgradh nuair a tharlaíonn sé ar ala na huairé agus é faoi stiúir na bpáistí féin faoi shaoirse, le tacaíocht ó dhaoine fásta nuair is gá. Bíonn meas ar leith ag leanaí a bhíonn ag súgradh ar an mbealach seo ar an tsaoirse agus is amhlaidh go bhfágann sé go mbíonn rogha agus smacht acu maidir lena gcuid gníomhartha. Má ghlactar le prionsabal na Breataine Bige maidir le 'leordhóthanacht súgartha'³ cuirtear cur chuige iomlánaíoch i láthair maidir le tacú le súgradh i dtaobh shláinte agus fholláine fhoriomlán leanaí agus daoine óga, trína chur ar a gcumas trí shúgradh gníomhach forbairt mar shaoránaigh ghníomhacha atá in ann páirt a ghlacadh ina gceantair agus ina bpobail áitiúla.

Nithe a Chuireann Bac ar an Súgradh

1.4.1 Léirigh comhairliúchán do **Phlean Leanaí agus Daoine Óga Dhún Laoghaire–Ráth an Dúin** an tábhacht a bhaineann le súgradh inrochtana agus ionchuimsitheach. Mar sin féin, in ainneoin na mbuntáistí iomadúla a bhaineann le súgradh, is minic a bhíonn bacainní roimh leanaí agus daoine óga a chuireann srian ar a gcumas a ndúil nádúrtha agus a ghríosú chun súgartha a chomhlíonadh. I measc na mbacainní coitianta a d'aithin freagróirí i nDún Laoghaire–Ráth an Dúin tá:

- An áit a dtrasaíonn bóithre móra, agus droichid agus mótarbhealaí a bheith ann.

- Leibhéil mhéadaithe tráchtála laistigh de cheantair chónaithe; cuireann sé seo srian ar dheiseanna traidisiúnta súgartha sráide agus pobail mar gheall ar imní sábháilteachta.
- Cailliúint spásanna glasa poiblí inrochtana atá ar fáil go hoscailte do leanaí le súgradh.
- Easpa tuisceana faoi thábhacht an tsúgartha agus míshástacht a bheith ar roinnt daoine fásta i bpobail áirithe i leith leanaí a bhíonn ag súgradh taobh amuigh.
- Easpa bonneagair súgartha chuíf, mar shampla limistéir shúgartha sheasta, spásanna áineasa oscailte, réimse poiblí don súgradh srl. chun freastal ar riachtanais súgartha leanaí agus daoine óga.
- Deiseanna teoranta chun leanaí agus daoine óga faoi mhíchumas nó riachtanais chasta a chuimsiú laistigh de spásanna súgartha agus timpeallachtaí.

1.5 Cén fáth a bhfuil an súgradh tábhachtach⁴

Tacaíonn na buntáistí a bhaineann le súgradh le fás linbh i gceithre réimse – forbairt shóisialta, mhothúcháin, chognaíoch agus fhisiciúil⁵. In ainneoin na mbuntáistí a bhaineann le súgradh do leanaí agus do thuismitheoirí araon, tá laghdú tagtha ar an am saor le haghaidh súgartha do roinnt leanaí mar gheall ar chúinsí socheacnamaíocha agus easpa deiseanna.

Bhí tionchar ag athruithe ar stíl mhaireachtála agus ar a dtimpeallacht in éineacht le dul chun cinn ceannródaíoch teicneolaíochta ar an gcaoi a gcaitheann leanaí an t-am 'saor' atá acu. I gcás roinnt leanaí, d'fhág na hathruithe seo go mbíonn saol atá níos aonaraí acu agus go mbíonn níos lú idirghníomhaíochta acu lena bpiaraí. Fágann sé sin, ní hamháin go gcailleann siad an deis a bheith ag súgradh, ach cailleann siad amach ar an bhforbairt chriticiúil fhisiciúil, mheabhrach agus shóisialta a chumasaíonn súgradh chomh maith. Tá sé seo níos measa mar gheall ar thionchar na paidéime inar cuireadh iallach ar leanaí iad féin a bhaint as idirghníomhaíocht shóisialta le piaraí agus a gcuid scolaíochta á dhéanamh ar líne acu ar feadh tréimhsí fada.

1.5.1 Méadaíonn timpeallacht fhisiciúil agus shóisialta a éascaíonn súgradh an dóchúlacht go mbeidh torthaí feabhsaithe ann do leanaí agus laghdaíonn sé tionchar na bhfachtóirí as a mbíonn torthaí níos boichte acu.

- Cuireann súgradh forbairt, foghlaim, cruthaitheacht agus neamhspleáchas na bpáistí chun cinn.
- Coinníonn súgradh leanaí sláintiúil agus gníomhach – nósanna a bhféadfadh siad iad a thabhairt leo go dtí go mbeidh siad ina ndaoine fásta.
- Cothaíonn an súgradh ionchuimsiú sóisialta. Cabhraíonn sé le leanaí tuiscint a fháil ar na daoine agus ar na háiteanna ina saol, foghlaim faoina dtimpeallacht agus braistint mhuintearais don phobal a fhorbairt. Cabhraíonn sé le leanaí atá scartha amach go sóisialta caidreamh a dhéanamh le daoine eile.
- Cabhraíonn súgradh le rannpháirtíocht leanaí in iompar frithshóisialta a laghdú.
- Tugann súgradh deis do leanaí a fháil amach fúthu féin, faoina gcumas agus faoina gcuid spéiseanna.
- Tugann súgradh faoiseamh Cabhraíonn sé le leanaí déileáil le cúinsí deacra nó pianmhara ar nós strus mothúcháin nó cóireáil leighis.

1.5.2 Léiríonn torthaí ó chéim an chomhairliúcháin gur bhraith rannpháirtithe gur cheart aird a thabhairt ar áiseanna atá dírithe ar leanaí agus ar dhaoine óga a bhfuil riachtanais bhreise acu, agus gur cheart éisteacht lena nguthanna agus áiseanna súgartha agus áineasa á gcur ar fáil. Léirigh na torthaí freisin gur scil ar feadh an tsaoil é an súgradh; uirlis thábhachtach idirghlúine lena n-éascaítear cumarsáid fheabhsaithe idir leanaí agus a dtuismitheoirí/cúramóirí agus idir daoine níos óige agus daoine scothaosta i gcoitinne. Tá go leor de na gnéithe dearfacha a fhaightear ón súgradh fós ábhartha do dhaoine trína saol, is é sin comhtháthú sóisialta, folláine fhisiciúil agus mheabhrach, agus réiteach fadhbanna.

³ Bíonn tionchar ag easpa taithí, deiseanna agus mianta ar gach leanbh ó gach cúlra

⁴ An Chairt Nua um Shúgradh Leanaí, An Chomhairle um Shúgradh Leanaí, 1998

⁵ ISPC 2021

1.6 Modheolaíocht

Tá forbairt tagtha ar dhéanamh an Pholasáí seo trí roinnt céimeanna:

Taighde

Taighde ar dhea-chleachtas idirnáisiúnta, anailís ar phróifíl dhéimeagrafach Dhún Laoghaire–Ráth an Dúin, athbhreithniú agus iniúchadh ar na deiseanna atá ar fáil cheana féin do leanaí agus do dhaoine óga sa Chontae le béim ar an ngá atá le hinrochtaineacht uilíoch, agus soláthar inbhuanaithe amach anseo do shaoránaigh de gach aois agus cumas chun spraoi agus taitneamh a bhaint as na háiseanna go léir atá sa Chontae.

Comhairliúchán

Próiseas cuimsitheach comhairliúcháin⁶, a tháinig as straitéis agus pleananna reatha Dhún Laoghaire–Ráth an Dúin, beart comhairliúcháin a tháinig roimhe seo in 2018, suirbhé poiblí, cruinnithe le daoine óga agus baill de Chomhairle na nÓg sna 6 barda toghcháin, sraith seisiún rannpháirtíochta ar líne le príomhpháirtithe leasmhara agus baill PPN, roinnt ceardlanna le heochairghrúpaí foirne in earnáil na bPáirceanna, an Chomhpháirtíocht Spóirt, Cuimsiú Sóisialta, eagraíochtaí míchumais agus Seirbhís Leabharlanna agus Ealaíon Dhún Laoghaire–Ráth an Dúin.

An Cur Chuige:

1.6.1 Agus muid ag obair le foireann na bPáirceanna, rinne muid iniúchadh cuimsitheach ar áiseanna súgartha seasta i nDún Laoghaire–Ráth an Dúin agus measúnuithe ar luach súgartha lena n-áirítear:

- 1 Measúnú ar an luach súgartha a bhaineann leis na limistéir fheistithe shúgartha laistigh den Chontae.
- 2 Measúnú ar an mbail fhisiciúil atá ar na limistéir fheistithe shúgartha atá ann cheana sa chontae.
- 3 Anailís ar an mbunriachtanas déimeagrafach atá le limistéir súgartha, ag baint úsáid as bogearraí córais faisnéise geografáil (GIS), chun leibhéal chumhdaigh limistéar súgartha seasta atá ann cheana a chinneadh, chun bearnaí sa soláthar a shainaithint agus chun limistéir súgartha nach bhfuil ag teastáil a shainaithint.
- 4 Comhairliúchán pobail agus rannpháirtíocht ar cheist an tsúgartha agus an tsoláthair súgartha ar fud an Chontae trí shuirbhéanna ar líne agus trí ghrúpaí fócais.
- 5 Sraith íoschaighdeán a fhorbairt maidir le spásanna súgartha a dhearadh san earnáil phoiblí agus phríobháideach i nDún Laoghaire–Ráth an Dúin.
- 6 Príomh-mholtaí a fhorbairt atá dírithe ar thacú le deiseanna súgartha a fheabhsú ar fud cheantar Chomhairle Contae Dhún Laoghaire–Ráth an Dúin, as a dtiocfaidh ceapadh agus scríobh an bheartais Súgartha ailínithe le Plean Corparáideach na Comhairle agus le beartais náisiúnta agus áitiúla trasghearrtha eile. Cuireadh na hacmhainní atá ann cheana féin agus na acmhainní siúd a theastaíonn i seachadadh seirbhíse amach anseo san áireamh agus é seo á fhorbairt.
- 7 Plean forfheidhmithe a fhorbairt a eascraíonn as na gníomhartha beartais.

Tá an beartas Súgartha bunaithe ar thrí thosaíocht straitéiseacha **as a dtagann sraith spriocanna agus gníomhartha atá dírithe ar an todhchaí:**



SP1 – Spásanna agus Áiteanna Súgartha a Sheachadadh

SP2 – Taitneamh a bhaint as Súgradh agus Caitheamh Aimsire

SP3 – Ag Obair as Lámha a Chéile

Forbrófar an plean forfheidhmithe i gcomhréir leis na spriocanna agus na gníomhartha sin. Déanfar monatóireacht agus meastóireacht ar an dul chun cinn maidir le gníomhartha go tráthrialta de réir chuspóirí Plean Corparáideach Dhún Laoghaire–Ráth an Dúin.

Táscairí

1.6.2 D'fhéadfaí rath an phlean a mheas bunaithe ar nithe seo a leanas:

- Dóthain spásanna inrochtana ar ardchaighdeán agus deiseanna súgartha agus áineasa a sholáthar ar fud limistéar an Údaráis Áitiúil.
- An méid ama a bhíonn páistí agus daoine óga amuigh faoin aer ag súgradh agus ag caitheamh am saor le cairde.
- An leibhéal sástachta leis na spásanna súgartha agus na deiseanna atá ar fáil do leanaí agus do dhaoine óga agus am saor in aisce á chaitheamh acu amuigh faoin aer.
- Rannpháirtíocht fhiúntach leanaí agus daoine óga i ndearadh agus i seachadadh spásanna agus deiseanna do shúgradh agus caitheamh aimsire lasmuigh.
- Taithí riosca: tuairimí leanaí maidir leis an méid spleodar a bhíonn acu AGUS deiseanna Riosca, is é sin fianaise ar chur chuige a léiríonn na buntáistí a bhaineann le riosca a bheith ann chun deiseanna súgartha lasmuigh atá dúshlánach agus spreagúil a éascú
- Dearcadh daoine fásta i leith leanaí agus daoine óga a bheith lasmuigh sa timpeallacht áitiúil
- A mhéid atá gníomhaireachtaí éagsúla ag obair le chéile ar bhealach comhtháite chun súgradh lasmuigh a chur chun cinn agus eispéiris súgartha ar ardchaighdeán a chruthú.



02

Dún Laoghaire–
Ráth an Dúin:
Beartas
Súgartha
2023 - 2028



2.1 Ár dTosaíochtaí Straitéiseacha



Ár bhfís

Beidh súgradh agus caitheamh aimsire mareispéireas laethúil atá ionchuimsitheach agus a chuirfidh feabhas ar an saoldo gach duine i gContae Dhún Laoghaire–Ráth an Dúin.



Ár Misean

Cinnteoimid gur féidir le gach duine rochtain a fháil ar dheiseanna súgartha agus áineasafaoi shaoirse agus go, sábháilte, agus déanfaidh muid éagsúlacht, eachtraíochta agus dúshláin i raon leathan suíomhanna bhfuil rochtain uilíoch orthu a chur ar fáil.



Tosaíocht Straitéiseach 1

Spásanna &
Áiteanna Súgartha a
Sheachadadh

Tosaíocht Straitéiseach 2

Taitneamh a bhaint
as Súgradh agus
Caitheamh Aimsire

Tosaíocht Straitéiseach 3

Ag Obair as
Lámha a Chéile



2.2 Ár bPrionsabail

Tá coincheap an **dearaidh uilíoch** mar chrann taca ag Beartas Súgartha Dhún Laoghaire–Ráth an Dúin.

- ✓ Ba chóir do gach duine atá ina gcónaí sa Chontae taithí a fháil ar shúgradh agus deiseanna súgartha a bheith acu.
- ✓ Tá sé de cheart ag leanaí agus ag daoine óga a bheith ag súgradh agus tuairimí a bheith acu maidir leis an gcaoi a súgraíonn siad.
- ✓ Tá súgradh agus spráúlacht bunúsach do dhea-shláinte, d'fhorbairt agus d'fholláine an duine.
- ✓ Tugann an súgradh cumhacht do chroíscileanna a thacaíonn le folláine shóisialta, intleachtúil, fhisiciúil agus mhothúchánach.
- ✓ Cabhraíonn súgradh le daoine teagmháil a dhéanamh lena bpobail áitiúla agus cuireann sé deiseanna ar fáil le haghaidh spraoi agus taitnimh.
- ✓ Ba cheart go mbeadh rochtain ag gach duine ar áiteanna súgartha agus ar spásanna súgartha a bhfuil deiseanna súgartha ar ardchaighdeán acu, áit ar féidir leo taitneamh a bhaint as súgradh gan srian lasmuigh agus dul sa seans ó thaobh riosca de i spásanna spreagúla, chomh maith le taithí a fháil ar an dúlra ar bhonn laethúil.



2.3 Tosaíocht Straitéiseach 1: Spásanna & Áiteanna Súgartha a Sheachadadh

- 2.3.1 Chun spás súgartha atá dea-dheartha a chur ar fáil, is gá go mbeadh sé deartha go sonrach don shuíomh ina bhfuil sé agus go soláthróidh sé an oiread luach súgartha⁷ agus is féidir. Bíonn spásanna súgartha maithe 'saincheaptha' don áit ina bhfuil siad. Déantar iad a dhearadh chun an suíomh ina bhfuil siad a fheabhsú agus cuirtear iad i suíomhanna a ligfidh do leanaí a bheith gar don dúlra. Cuireann siad réimse leathan eispéireas súgartha ar fáil – áit ar féidir le leanaí súgradh ar bhealaí éagsúla agus ina bhfuil siad inrochtana do leanaí de gach cumas. Cuireann spásanna den chineál seo ar chumas leanaí agus daoine óga d'aoiseanna éagsúla súgradh le chéile, freastalaíonn siad ar riachtanais an phobail agus cuireann siad ar chumas pobail forbairt agus fás. Tá deiseanna ionsuite acu chun taithí a fháil ar riosca, áit ar féidir le leanaí dúshlán a chur rompu féin ar gach bealach. Déantar iad a chothabháil go cuí ar mhaithe le luach súgartha agus inbhuanaitheacht chomhshaoil agus éascaíonn siad athrú agus éabhlóid de réir mar a fhásann leanaí agus úsáideoirí eile⁸.
- 2.3.2 Ba cheart go gcuirfeadh páirceanna poiblí, spásanna glasa agus uirbeacha deiseanna súgartha ar fáil nach bhfuil ag brath ar áiteanna súgartha agus trealamh súgartha a bheith i láthair – is limistéir súgartha nádúrtha iad seo ina gcruthaítear deiseanna súgartha le gnéithe nádúrtha. Sna comhráite a bhí againn leo, tharraing daoine óga aird ar thábhacht na bithéagsúlachta, agus ar na deiseanna agus na tairbhí a chuireann súgradh nádúrtha, spásanna oscailte agus a bheith gar don dúlra ar fáil dóibh. Seachas páirceanna poiblí ina bhfuil spásanna súgartha tiomnaithe, luaigh siad deiseanna a chuireann an cósta thart ar Dhún Laoghaire–Ráth an Dúin ar fáil leis na tránna atá ann, na sléibhte mórthimpeall an chontae, spásanna fiáine, agus an fhéidearthacht go ndéanfaí láithreáin thréigthe a athshamlú.

- 2.3.3 Luaigh siad freisin an ceart atá ag leanaí súgradh gar don bhaile agus an gá atá le coinníollacha sábháilte a bheith acu, áit a mbraitheann leanaí compordach le súgradh, m.sh., trácht a laghdú agus a dhíspreagadh trí theorainneacha luais a chur i bhfeidhm ionas gur féidir le leanaí súgradh ar shráideanna gar don áit a bhfuil cónaí orthu, nó oibriú chun tionchar an iompair fhrithshóisialta a mhaolú trí ealaín sráide a úsáid chun gnéithe a chruthú a thacaíonn le súgradh sábháilte lasmuigh. Is féidir breathnú ar spásanna glasa áitiúla laistigh d'eastáit nó laistigh den phobal áitiúil mar spásanna súgartha nádúrtha inar féidir le leanaí súgradh le chéile ina bpobal féin.



Tosaíocht Straitéiseach 1: Na Nithe a nDíreofar orthu Amach Anseo

Cuirfidh Comhairle Contae Dhún Laoghaire–Ráth an Dúin áiteanna súgartha fáilteacha, sábháilte agus eachtrúla, ionchuimsitheacha ar fáil in áiteanna tarraingteacha inrochtana ar fud an Chontae.

Príomhghníomhaíochtaí

- S1.1 Measúnú a dhéanamh ar an riachtanas maidir le soláthar súgartha bunaithe ar an bpróifíl dhéimeagrafach agus ar cheantair éagsúla i nDún Laoghaire–Ráth an Dúin.
- S1.2 Infheistíocht chaipitil spriocdhírthe a sheachadadh i bhforbairt súgartha ag láithreacha a shaináithnítear bunaithe ar riachtanas.
- S1.3 Spásanna súgartha seasta a dhearadh, a chothabháil, a uasghrádú agus a athnuachan.
- S1.4 Cinntiú go soláthraíonn gach ceantar áitiúil áiseanna súgartha atá oiriúnach d'aois agus inrochtana do gach raon aoise agus cumas; 0–5, 6–11, agus 12–18 mbliana d'aois.
- S1.5 Tacú le pobail réitigh inbhuanaithe a fhorbairt chun freastal ar riachtanas súgartha áitiúil.
- S1.6 Leanaí agus daoine óga a bheith páirteach in athshamlú spásanna le haghaidh súgartha, agus i ndearadh spásanna súgartha nua.

⁷ Tugann an luach a bhaineann le timpeallacht, spás, rud nó píosa trealaimh le heispéireas na bpáistí ar an súgradh.

⁸ Shackell agus eile; Design for Play: A guide to creating successful play spaces (2008)



Tosaíocht Straitéiseach 2.4

Taitneamh a bhaint as Súgradh agus Caitheamh Aimsire



Tarlaíonn súgradh cibé uair agus cibé áit a mbíonn deis ann a bheith ag súgradh. Is iad príomhthréithe an tsúgartha ná spraoi, éiginnteacht, dúshlán, solúbthacht agus neamhthairgiúlacht. Cuireann na nithe seo le taitneamh a bhaint as súgradh agus leis an spreagadh chun leanúint ar aghaidh ag súgradh⁹

2.4.1 Spreagann an súgradh an tsamhlaíocht, cuireann sé splanc 'draíochta' leis an saol agus gríosáíonn sé an chruthaitheacht; cothaíonn sé cairdeas ar feadh an tsaol. Is cuid riachtanach é d'fhorbairt leanaí agus daoine óga, toisc go gcuireann sé lena bhfolláine chognaíoch, fhisiciúil, shóisialta agus mhothúcháin. Cuireann sé ar a gcumas spraoi a bheith acu, taitneamh a bhaint as cuideachta a chéile, cur lena gcuid scileanna teanga, a gcuid scileanna mínluaile agus oll-luaile, a gcuid scileanna sóisialta chomh maith lena gcumas fadhbanna a réiteach. Tugann an súgradh deis iontach do thuismitheoirí a bheith go hiomlán san am i láthair agus iad lena leanaí.

2.4.2 Rinne go leor de na daoine óga a ndeachaigh muid i gcomhairle leo tagairt don tábhacht a bhaineann le bheith gar don dúlra agus don chaoi ar mhóthaigh siad níos dearfaí fúthu féin nuair atá siad gar don dúlra. Léiríonn na céadta staidéar acadúil go mbíonn tionchar dearfach ag an mbithéagsúlacht ar shláinte agus ar fholláine fhisiciúil agus mheabhrach an duine. Tugann taighde ar theagmháil daoine óga leis an dúlra le fios go bhféadfadh eispéiris dhearfacha luatha agus nasc leis an dúlra cur le torthaí níos airde ar scoil, le folláine fhisiciúil níos fearr agus le rátaí níos ísle murtaill, chomh maith le strus laghdaithe agus féinmhuinín níos mó, go háirithe dóibh siúd is mó a bhfuil tacaíocht mheabhairshláinte agus folláine de dhíth orthu. Tugtar faoi deara sa taighde seo freisin gur "cosúil go gcuireann an dúlra comhthéacs níos suaimhní, níos ciúine, níos sábháilte ar fáil

don fhoghlaim; comhthéacs níos teo agus níos comhoibríche don fhoghlaim; agus meascán de "chodanna scaoilte" agus saoirse a chothaíonn cineálacha súgartha atá tairbheach ó thaobh na forbartha de".¹⁰

2.4.3 Tá an méid daoine atá os cionn 65 bliain d'aois i gContae Dhún Laoghaire–Ráth an Dúin níos mó ná an meán náisiúnta. Áirítear leis an soláthar reatha súgartha/áineasa idirghlúine cúirteanna boules, trealamh giomnásiam lasmuigh, trealamh callaistéinice, boird fichille lasmuigh, boird leadóige boird lasmuigh, plásóg amasaithe agus spásanna ceoil atá feistithe le cnaguirilísí. Trí spásanna súgartha atá ann cheana a oiriúnú chun níos mó gnéithe agus gnéithe idirghlúine a ionchorprú, forbrófar spásanna láidre uilíocha breise; spásanna a fhreastalóidh ar gach duine sa teaghlach. Cuidíonn sé seo freisin le caidreamh a chothú idir na glúnta éagsúla sa phobal. Tá sé d'acmhainn ag ábhair chéadfacha – gaineamh, uisce, agus plandaí – in éineacht le dealbha idirghníomhacha agus spraiúla ar féidir lámh a leagan orthu, suí orthu nó iad a dhreapadh chun súgradh samhlaíoch a chumasú. Spreagfaidh sé seo níos mó cuairteanna teaghlaigh ar na spásanna seo atá spraiúil, ach uilíocha, agus síneadh a chur leis an méid ama a chaitear ann ag an am céanna. Trí léirithiú ar an oidhreacht áitiúil a spreagadh agus tuiscint a chothú ar an saibhreas áite in dlr trí imeachtaí, taispeántais, léirithe, agus ealaín sráide, tarraingítear aird ar shraith bhreise d'eispéiris atá saibhir ó thaobh an chultúir de.



9 Trácht Ginearálta 17, Coinbhinsiún na Náisiún Aontaithe um Chearta an Linbh

10 <https://www.ncbi.nlm.nih.gov/pmc/articles/PMC6401598/>



Tosaíocht Straitéiseach 2: Na Nithe a nDíreofar orthu Amach Anseo

Cuirfidh Comhairle Contae Dhún Laoghaire–Ráth an Dúin ar chumas daoine de gach aois súgradh go saor agus go sábháilte agus iad ag foghlaim chun rioscaí a bhainistiú agus roghanna a dhéanamh maidir le cá háit, conas agus cathain a shúgraíonn siad, bunaithe ar a n-aois, an chéim ar a bhfuil siad sa saol, a gcumas agus ar na rudaí a thaitníonn leo.

Príomhghníomhaíochtaí

- S2.1 Fisiciúil:** Cur leis na deiseanna a bhíonn ag leanaí a bheith ag súgradh in áiteanna lasmuigh lena n-áirítear spásanna glasa, páirceanna agus sráideanna, áit ar féidir leo páirt a ghlacadh i ngníomhaíochtaí fisiciúla amhail rith, léim agus dreapadóireacht.
- S2.2 Cúrsaí Sóisialta:** Aitheantas a thabhairt don ghá atá le leanaí níos sine (cailíní go háirithe) 'crochadh amach' trí scáthláin, spásanna agus áiteanna ciúine dea-dheartha a chur ar fáil do dhéagóirí, agus deis a thabhairt dóibh idirghníomhú le leanaí eile d'aoiseanna agus cumais éagsúla.
- S2.3 Súgradh cruthaitheach agus samhlaíoch:** Deiseanna a chur ar fáil do ghníomhaíochtaí cruthaitheacha ar nós rudaí a thógáil nó a dhéanamh, péinteáil, úsáid a bhaint as uisce agus gaineamh, agus leanaí agus daoine óga a mhealladh i súgradh samhlaíoch ar nós cluichí a chumadh, gléasadh suas srl..
- S2.4 Súgradh ionchuimsitheach:** Feabhas a chur ar an raon deiseanna súgartha poiblí atá ar fáil dóibh siúd atá imeallaithe, faoi mhíbhuntáiste nó a bhfuil riachtanais bhreise acu, amhail dúshláin fhisiciúla, shíceolaíocha, éisteachta nó chéadfacha.
- S2.5 Súgradh Cliste:** Teicneolaíocht a úsáid chun idirghníomhaíocht le deiseanna súgartha a fheabhsú ar fud an réimse phoiblí, spásanna áitiúla, láithreáin oidhreachta agus áiseanna eile.
- S2.6 Súgradh Nádúrtha:** Deiseanna súgartha neamhstruchtúrtha a chur ar fáil ina dtimpeallacht nádúrtha do leanaí agus do dhaoine óga chun a bhfolláine a fheabhsú agus a bhfeasacht ar bhithéagsúlacht áitiúil a fheabhsú.
- S2.7 Spórt agus Súgradh:** Stíleanna maireachtála sláintiúla, folláine agus rannpháirtíocht a chur chun cinn trí ghníomhaíocht spóirt neamhfhoirmiúil agus scileanna malartacha bunaithe ar ghníomhaíochtaí.
- S2.8 Deiseanna Súgartha Idirghlúine:** Idir gnéithe feistithe agus nádúrtha a sholáthar chun súgradh idirghlúine a éascú laistigh de spásanna súgartha atá ann cheana féin agus spásanna súgartha nua.



2.5 Tosaíocht Straitéiseach 3: Ag Obair as Lámha a Chéile

- 2.5.1 Tá an deis tuillte ag gach duine páirt a ghlacadh i súgradh sábháilte agus sláintiúil. Táimid ar bís faoi chomhoibriú le comhghleacaithe i nDún Laoghaire–Ráth an Dúin, agus le comhpháirtithe in earnálacha eile, chun leas a bhaint as na buntáistí dearfacha a d'fhéadfadh a bheith ag infheistiú i súgradh sábháilte agus sláintiúil dár bpobail. Tá Plean bríomhar do Leanaí agus do Dhaoine Óga againn chomh maith le Straitéis Dhinimiciúil Aoisbháúil. Is féidir linn oibriú le gach ceann dár gcomhpháirtithe chun feasacht a chothú maidir leis na buntáistí atá leis an súgradh a athraíonn an saol dúinn uile. Má bhítear ag obair as lámha a chéile, cabhróidh sin le haghaidh a thabhairt ar na bacainní sin a chuireann srian ar dheiseanna súgartha agus a chinnteoidh ag an am céanna go ndéanfar na hacmhainní atá ar fáil a infheistiú ar an mbealach is fearr a fhreastalaíonn ar riachtanas súgartha.
- 2.5.2 Trí dheiseanna a chur ar fáil chun freastal ar riachtanais súgartha agus áineasa do leanaí atá níos sine agus do dhaoine óga, tugtar dúshlán leanúnach do chomhpháirtithe ar fud na n-earnálacha reachtúla agus pobail agus don tsochaí ina hiomláine. De réir mar a théann leanaí in aois, aithnítear go dtagann laghdú ar na deiseanna áineasa faoin aer atá ar fáil do ghrúpaí áirithe, go háirithe do chailíní nó dóibh siúd nach bhfuil suim acu i gcúrsaí spóirt.
- 2.5.3 Beidh rannpháirtíocht spriocdhírthe tras-earnála riachtanach chun cur chuige comhtháite agus straitéiseach a bhunú chun freastal ar na riachtanais sin. Teastóidh ionchur ó réimse gníomhaireachtaí lena n-áirítear An Garda Síochána (tríd an obair a dhéanann Gardaí Pobail agus cláir athstíúrtha); seirbhísí óige (tionscnaimh/deiseanna d'obair ógra a chur ar fáil laistigh den cheantar); an earnáil phobail agus dheonach (seirbhísí, deiseanna agus suíomhanna inrochtana atá ann cheana a úsáid) agus earnáil an oideachais (úsáid níos fearr a bhaint as tailte na scoile srl.) I bhfianaise an ghá atá le cur chuige comhpháirtíochta, d'fhéadfadh Comhpháirtíocht Súgartha fhoirmiúil comhoibriú chun idirghabhálacha fiúntacha a chur ar bun.
- 2.5.4 Dúradh sa chomhairliúchán faoin bPlean Leanaí agus Daoine Óga go mbíonn sé deacair ar dhaoine óga teacht ar eolas faoi na seirbhísí agus na gníomhaíochtaí a chuirtear ar fáil dóibh. Tacaíonn an comhairliúchán a rinneadh don Pholasaí Súgartha leis an tuairim sin. Moladh go mbreathnófaí ar na háiseanna mapála atá ar fáil a úsáid chun an t-eolas a chur ar fáil do dhaoine óga ar bhealaí a théann i bhfeidhm orthu. Tháinig forbairt eolaire ar líne de sheirbhísí/áiseanna, cosúil leis an Eolaire Aoisbháúil ilghníomhaireachta do dhaoine aosta chun cinn freisin nuair a chuathas i gcomhairle le gníomhaireachtaí a mheas go mbeadh sé cabhrach níos mó nascachta a chruthú le daoine óga agus le pobail níos leithne, go háirithe dóibh siúd atá nuathagtha sa Chontae.

Tosaíocht Straitéiseach 3: Na Nithe a nDíreofar orthu Amach Anseo

Bainfidh Comhairle Contae Dhún Laoghaire–Ráth an Dúin, leas as na buntáistí a bhaineann le cur chuige comhpháirtíochta chun tacú le deiseanna súgartha agus áineasa a sholáthar ar fud an chontae.

Príomhghníomhaíochtaí

- S3.1 An forluí idir Beartais Ealaíon, Spóirt, Éire Shláintiúil, Oidhreacht, Leabharlainne agus Súgartha Dhún Laoghaire–Ráth an Dúin a aithint chun deiseanna súgartha agus áineasa a neartú.
- S3.2 An fhéidearthacht Oifigeach Súgartha a cheapadh a mheas.
- S3.3 Foirne inmheánacha tras-rannacha a chur le chéile chun deiseanna súgartha agus áineasa a uasmhéadú ar fud an réimse phoiblí, agus chun rochtain uilíoch a chumasú.
- S3.4 Dul i dteagmháil le gníomhaireachtaí seachtracha tríd an gCoiste Forbartha Pobail Áitiúil chun comhordú a dhéanamh ar chur chuige ilghníomhaireachta atá bunaithe ar shúgradh agus ar dheiseanna áineasa maidir le deiseanna súgartha agus áineasa a phleanáil agus a forbairt agus Comhpháirtíocht Súgartha fhoirmiúil a bhunú.
- S3.5 Idirchaidreamh a dhéanamh le páirtithe leasmhara eile chun bealaí cumarsáide éifeachtacha a bhunú chun deiseanna súgartha leanbhstíúrtha a spreagadh i gcomharsanachtaí áitiúla.
- S3.6 Leanúint ar aghaidh ag plé le leanaí agus le daoine óga ar an mbonn gur rud é an súgradh atá acu ó dhúchas, atá bunúsach agus ríthábhachtach dá sláinte agus dá bhfolláine i gcoitinne.





03

An Polasaí a
Chur i bhFeidhm



3.1 Soláthar Súgartha ar fud Limistéar Dhún Laoghaire–Ráth an Dúin

3.1.1 Ba é soláthar limistéar súgartha seasta iata an soláthar súgartha is mó a rinne Dún Laoghaire–Ráth an Dúin le linn shaolré na Comhairle, ach tá sé sin á chomhlánú agus á fheabhsú anois le gnéithe súgartha níos nádúrtha agus soláthar súgartha atá níos oscailte agus níos mealltaí. Nuair is féidir, bainfidh soláthar súgartha nua úsáid as an oiread de charachtar nádúrtha an tsuímh agus is féidir. Bainfear úsáid as gnéithe nádúrtha cosúil le crainn mhóra atá leagtha, stumpaí crann, bolláin, cré carntha, uisce agus gnéithe eile a tharlaíonn go nádúrtha mar aon le trealamh súgartha seasta chun spásanna súgartha ar ardchaighdeán a chruthú. Nuair is cuí, tabharfar níos mó spáis don súgradh nádúrtha lena laghad bacainní agus fála agus is féidir. Éascóidh sé seo spásanna súgartha atá níos ionchuimsithí agus a thagann leis an tírdhreach timpeall orthu ar bhonn níos nádúrtha a sholáthar. Beidh méadú ar uileghabhálacht i gcoirílár an tsoláthair súgartha ar fad. Beidh deiseanna ann do spásanna súgartha nádúrtha saincheaptha freisin nach mbeidh mórán gnéithe súgartha seasta iontu.

Tá athdhearadh iomlán nó páirteach de dhíth ar roinnt spásanna súgartha atá ann cheana féin, mar gheall ar a n-aois agus ar an riocht in a bhfuil siad. Cuimseoidh seo meascán de ghnéithe súgartha seasta agus nádúrtha chun riachtanais an daonra ar a bhfreastalaíonn siad a shásamh.

Tá Comhairle Contae Dhún Laoghaire–Ráth an Dúin freagrach as cothabháil a dhéanamh ar fhormhór na spásanna súgartha seasta sa Chontae, ach amháin i gcás roinnt limistéar súgartha atá lonnaithe i bhforbairtí príobháideacha, ach is é is dóichí ná go nglacfaidh Dún Laoghaire–Ráth an Dúin cúram orthu sin amach anseo chomh maith. Le himeacht ama, athraíonn riachtanais na bpobal. De réir mar a théann daonra cónaitheach ceantair in aois, d'fhéadfadh na riachtanais a bhaineann le limistéar súgartha seasta chur in oiriúint freisin chun freastal ar theaghlaigh atá ag fás, leanaí atá ag fás agus a bheith deartha go solúbtha chun freastal ar riachtanais idirghlúine.

An Timpeallacht Súgartha i nDún Laoghaire–Ráth an Dúin Measúnú cáilíochta

3.1.2 Agus an plan á ullmhú, rinneadh measúnú agus meastóireacht ar na cineálacha éagsúla áiseanna súgartha seasta, spásanna súgartha agus áiteanna glasa atá sa Chontae. Cuimsíonn sé:

- 1 Measúinuithe ar dhéimeagrafaic an daonra a léiríonn an t-éileamh ar shaoráidí súgartha do chatagóirí aoise éagsúla laistigh de gach ceann de na sé limistéar barda,
- 2 Staid fhoriomlán gach saoráide súgartha atá ann cheana, agus,
- 3 Luach súgartha reatha gach limistéar súgartha seasta atá ann cheana féin.

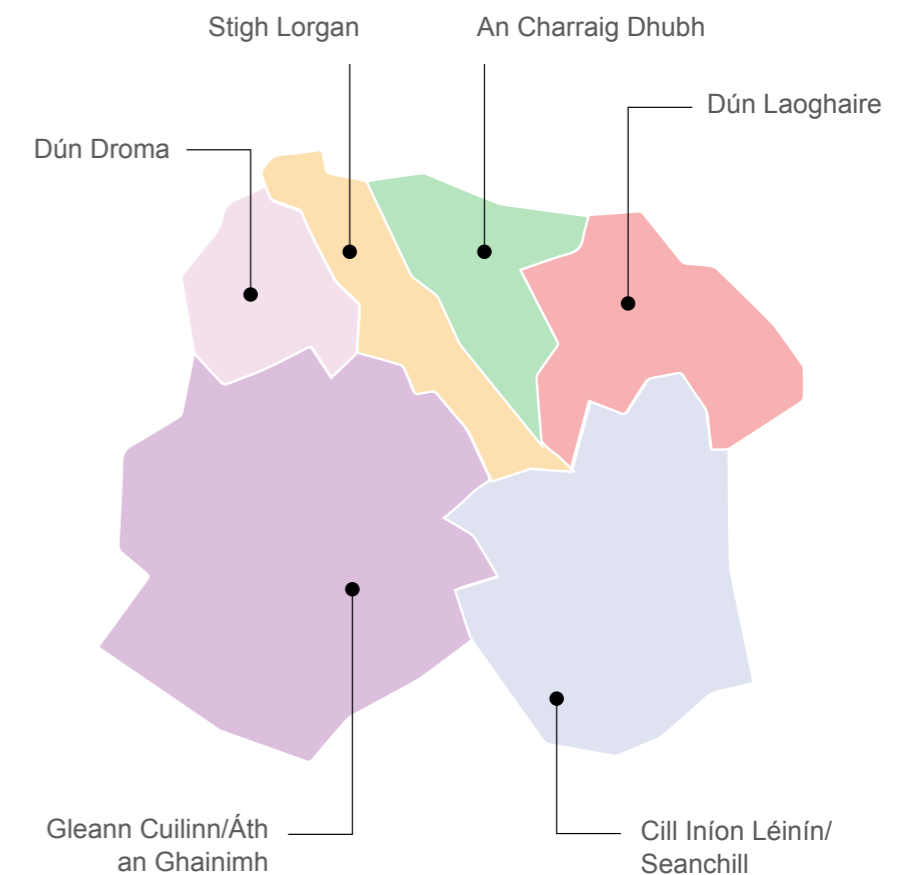
Tugtar breac-chuntas sa mheasúnú ar an éileamh ar shúgradh do gach catagóir aoise laistigh de gach ceantar. Cuidíonn sé agus cinneadh á dhéanamh maidir le háiseanna atá ann cheana féin, agus cabhraíonn sé le cinnteoireacht maidir le huasghrádú agus feabhsú, in ord tosaíochta.

Cuidíonn sé freisin agus cinneadh á dhéanamh maidir le háiseanna a fhorbairt amach anseo, in áiteanna ina bhfuil na riachtanais agus an tosaíocht is mó. Cinntíonn sé, mar sin, go bhfuil rochtain chothrom ar áiseanna súgartha oiriúnacha do gach cónaitheoir ar fud an Chontae. Cruthaíodh córas rangaithe chun tús áite a thabhairt d'fhorbairtí nua.

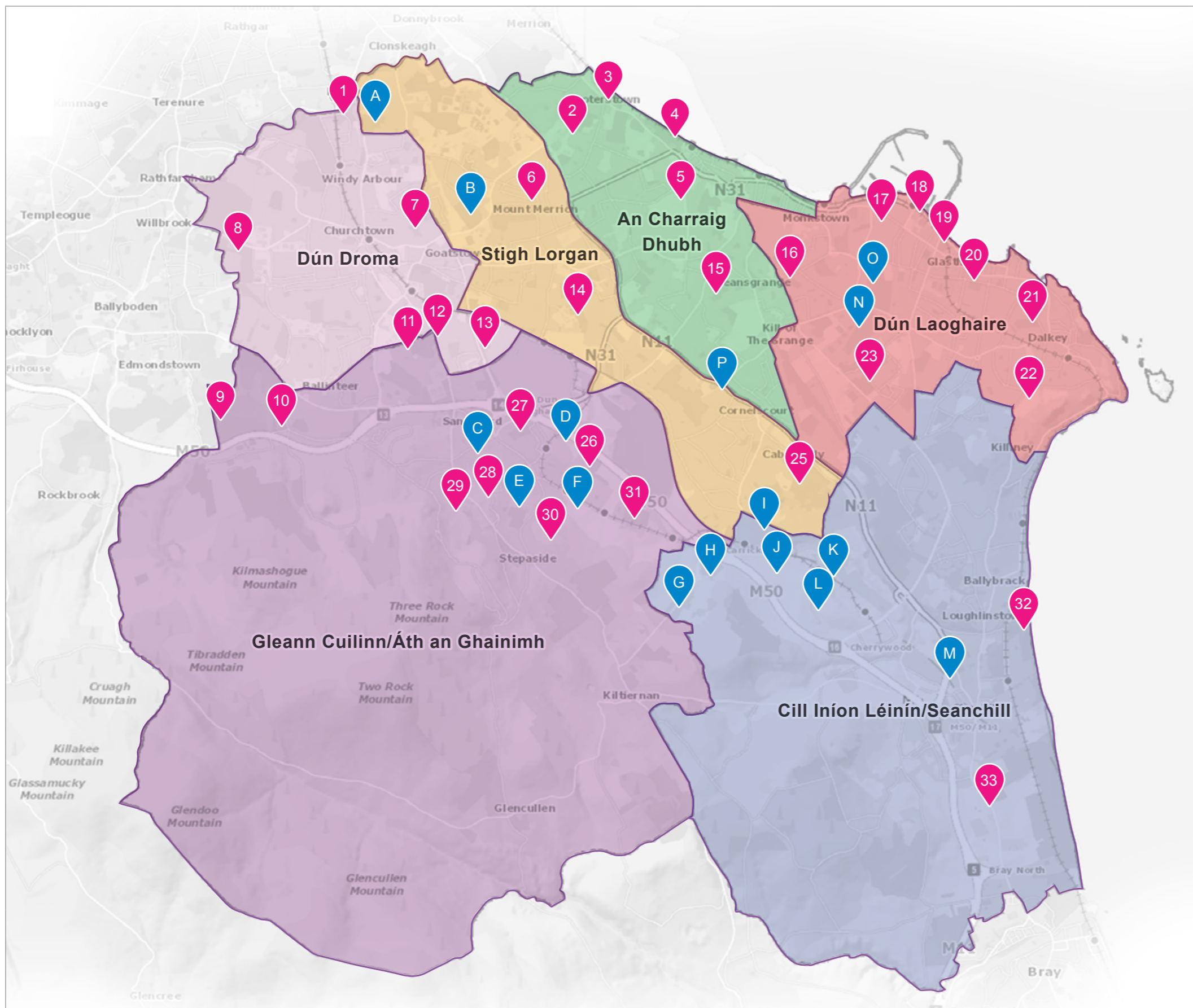
Dáileadh Tuaithe agus Uirbeach

3.1.3 Tá ceantar Chomhairle Dhún Laoghaire–Ráth an Dúin comhdhéanta de cheantair uirbeacha agus tuaithe ina bhfuil daonra a chónaíonn i raon aicmithe cónaithe. Áirítear ina measc siúd daoine a chónaíonn in lonnaithe faoin tuath, daoine a chónaíonn i dtithe faoin tuath atá scaipthe amach, agus daoine a chónaíonn i gceantair chónaitheacha uirbeacha.

Tá formhór na n-áiseanna súgartha seasta atá ann faoi láthair laistigh de na ceantair uirbeacha mar gheall ar an dlús ard daonra sna bardaí seo, agus is fearr a oireann na codanna tuaithe den Chontae, amhail Gleann Cuilinn/Áth an Ghainimh, d'fheabhsú nó d'fhorbairt na n-áiseanna spásanna glasa atá ann cheana féin, mar gheall ar an dlús íseal daonra sna ceantair sin.



MAPA 3.1 Ceantair Bhardasacha Dhún Laoghaire–Ráth an Dúin (Bardaí)



SPÁSANNA SÚGARTHA SEASTA ATÁ ANN CHEANA

- 1 Bóthar Phádraig Uí Dhúill
- 2 Bailtíní Mhic Cába
- 3 Páirc na Carraige Duibhe (Baile an Bhóthair)
- 4 Páirc na Carraige Duibhe
- 5 Páirc Dhún Carúin
- 6 Páirc na bhFianna
- 7 Faiche Theach Naithí
- 8 Páirc Loreto
- 9 Páirc Mharlaí
- 10 Páirc Mharlaí (Naíonáin)
- 11 Páirc Bhaile Amhlaobh
- 12 Páirc Bhaile Amhlaobh (Áth an Ghainimh)
- 13 Páirc an Draighin
- 14 Páirc Chluain Mhór
- 15 Cnoc an Fhuaráin–Páirc an Bhaile Nua
- 16 Saighdiúirí & Mairnéalaigh
- 17 Bóthar na Leabharlainne
- 18 Na Ráillí
- 19 Páirc na nDaoine
- 20 Páirc Hudson
- 21 Páirc an Hídigh
- 22 Páirc Chnoc Chill Iníon Léinín
- 23 Páirc an Phiarsaigh
- 24 Páirc Chill Bheagóige
- 25 Páirc Chábán tSile
- 26 An Eachrais
- 27 Arda Bhaile na Lobhar
- 28 Beallairmín
- 29 Teach agus Gairdíní Chnoc na Raithní
- 30 An Chéim
- 31 Samuel Beckett
- 32 Aillte Sheangánaí
- 33 Páirc Sheangánaí

SPÁSANNA SÚGARTHA SEASTA TIC

- A Ascaill na Sceiche
- B Knockrabo
- C Belmont Aikens
- D Gleann an Chairn
- E Áit Súgartha Ghorm/Coillte Bheallairmín
- F Áit Súgartha Fheirm na Cré
- G Coill Inglenook
- H Cnoc na Sméar
- I Priorsland
- J Páirc Beckett
- K Parade Green
- L Páirc na Tulai
- M Woodbank
- N Páirc na Meala
- O Cuala an Óir
- P Coill Westminster

MAP 3.2 Dáileadh Spásanna Súgartha Seasta

3.2 Measúnú ar an Soláthar Súgartha Seasta atá ann cheana

Soláthar Áiteanna Súgartha atá ann cheana

3.2.1 Rinneadh measúnú ar sholáthar áiteanna súgartha atá ann cheana trí thrí chritéar ar leith a chur i bhfeidhm:

- 1 Measúnú Déimeagrafaic
- 2 Measúnú Coinníollacha
- 3 Measúnú ar Luach Súgartha

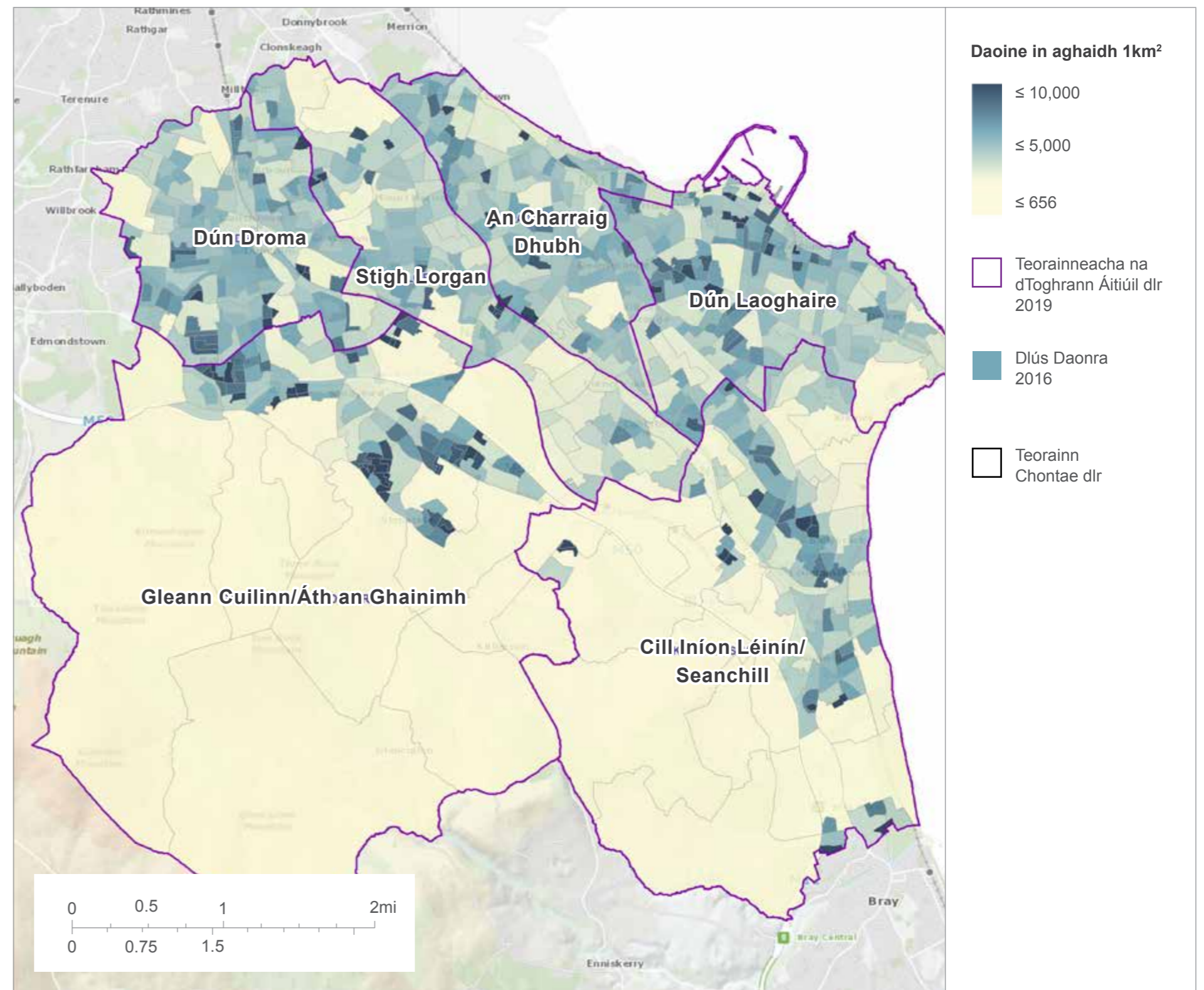
Measúnú Déimeagrafaic

3.2.2 Déanann an critéar seo measúnú ar an gcéatadán den daonra idir 0–5 bliana d'aois, 6–11 bliana d'aois, agus 12–18 mbliana d'aois, áit a bhfuil dlús foriomlán an daonra níos mó ná 5000 duine in aghaidh 1km². Baineadh na sonraí a úsáideadh don mheasúnú seo as staitisticí Dhaonáireamh 2016. Tá an 5000 duine in aghaidh gach 1km² aitheanta mar thairseach chun díriú ar cheantair ina bhfuil daonra níos dlúithe agus a bhfuil éileamh níos mó ann.

Tá an sprioc-cheantar nua d'áiteanna súgartha bunaithe ar raon 1km timpeall ar gach áit súgartha, rud a fhágann go bhfuil sé níos inrochtana do leanaí a mbíonn gá le duine fásta a bheith leo sna aoisghrúpaí 0–5 bliana, agus 6–11 bhliain d'aois. Raon 1.2km a bhí i gceist roimhe seo ach laghdaíodh é mar chuid den Pholasáí seo chun inrochtaineacht a mhéadú.

San aoisghrúpa 12–18 mbliana, measann Dún Laoghaire–Ráth an Dúin gur achar réasúnta é sprioc-cheantar 3km chun a bheith ag súil go bhféadfadh déagóir taisteal chun rochtain a fháil ar áiseanna súgartha agus caitheamh aimsire atá oiriúnach don aoisghrúpa seo.

Leagtar amach sa leibhéal daonra laistigh de na raonta aoise éagsúla an t-éileamh ar shúgradh de réir gach catagóire aoise atá laistigh de gach sprioc-cheantar. Fágann sé seo gur féidir cinneadh a dhéanamh maidir le háiseanna atá ann cheana féin agus an gá atá ann iad a uasghrádú, a leathnú nó a fheabhsú chun freastal ar riachtanais dhéimeagrafacha áitiúla.



MAP 3.3 Dlús Daonra Dhún Laoghaire–Ráth an Dúin – Daonáireamh 2016

Suirbhéireacht Ordanáis Éireann I dlr | Geodirectory, OSI

Measúnú ar Ríocht

3.2.3 Tá na Critéir Measúnaithe ar Ríocht bunaithe ar thuarascáil bhliantúil cigireachta áiteanna súgartha RPII¹¹ ina ndírítear go príomha ar shábháilteacht agus cothabháil trealaimh agus earraí coimhdeacha (troscán láithreáin, ráillí teorann, comharthaíocht srl.), agus dromchlú.

Rinneadh measúnú súl chun luach aeistéitiúil agus oiriúnacht gach soláthair shúgartha sheasta a mheas chomh maith le measúnú a dhéanamh ar thuarascálacha cigireachta RPII.

Chun críocha an Mheasúnaithe ar Ríocht, rinneadh measúnú ar gach áit súgartha de réir na gcritéar seo a leanas:

- i An ríocht ina bhfuil trealamh súgartha & míreanna coimhdeacha
- ii An ríocht ina bhfuil dromchlaí
- iii Measúnú súl ar ríocht

Measúnú ar Luach Súgartha

3.2.4 Tá an Measúnú ar Luach Súgartha bunaithe ar thacar Play Scotland um Chaighdeán Timpeallachta Súgartha. Is seicliosta measúnaithe é seo atá deartha chun luach súgartha na n-áiseanna súgartha atá ann cheana a mheas. Déantar an seicliosta a fho-roinnt sna catagóirí seo a leanas:

- Suíomh
- Tosca a bhaineann leis an timpeallacht
- Inrochtaineacht
- Dúshlán & Riosca
- Gnéithe
- Deiseanna Súgartha

Tiomsaíonn an breithmheas scór do na trí raon aoise; ní hamháin go soláthraíonn sé luach súgartha don áis súgartha, ach léiríonn sé freisin an luach a thairgeann an tsaoráid súgartha do gach catagóir aoise a bhaineann úsáid as an tsaoráid.

De ghnáth déantar deiseanna súgartha a chatagóiriú mar seo a leanas:

Deiseanna súgartha fisiciúla

Deiseanna súgartha fisiciúla a bheith ann atá curtha ar fáil ag an limistéar súgartha, agus ag an raon trealaimh súgartha atá ann.

Deiseanna súgartha cruthaitheacha

Súgradh gainimh, ithreach nó láibe a bheith ar fáil, deiseanna súgartha le huisce, páirteanna súgartha scaoilte a bheith ann, deiseanna súgartha 'cur i gcéill', ar nós spásanna nádúrtha agus áiteanna a spreagann an tsamhlaíocht a bheith ann, ábhair is féidir a ionramháil a bheith in úsáid.

Deiseanna súgartha sóisialta

Spásanna ciúine a bheith ar fáil chun sui/comhrá/smaoineamh, áiteanna le dul i bhfolach iontu, deiseanna chun idirghníomhú le leanaí d'aoiseanna agus cumais éagsúla, aitheantas dírithe ar ghné shóisialta an tsúgartha do leanaí atá níos sine m.sh., foscadh do dhéagóirí.

Deiseanna súgartha ionchuimsitheacha

Méid, raon feidhme agus scála na ndeiseanna súgartha ionchuimsitheacha agus inrochtana do leanaí faoi mhíchumas nó dóibh siúd a bhfuil riachtanais bhreise acu.

Cuidíonn tomhas na ndeiseanna éagsúla súgartha atá ar fáil do na haoisghrúpaí éagsúla (0–5 bliana, 6–11 bliana agus 12–18 mbliana d'aois) laistigh de gach limistéar súgartha seasta le Dún Laoghaire–Ráth an Dúin maidir le súgradh agus gníomhaíocht choirp mhéadaithe a phleanáil agus tús áite a thabhairt do leanaí agus do dhaoine óga sa Chontae.

Cinntíonn sé go gcuirtear dóthain deiseanna súgartha ar fáil ó thaobh cainníochta agus cáilíochta de do leanaí agus do dhaoine óga sa cheantar. Tugtar breac-chuntas sa mheasúnú ar an éileamh ar shúgradh do gach catagóir aoise laistigh de gach ceantar. Fágann sé seo gur féidir cinneadh a dhéanamh maidir le háiseanna atá ann cheana féin agus an gá atá ann iad a uasghrádú, a leathnú nó a fheabhsú chun freastal ar riachtanais dhéimeagrafacha áitiúla.

Toradh

3.2.5 Tá éagsúlacht sna limistéir shúgartha sheasta atá ann cheana ó thaobh chineál agus raon an trealaimh súgartha atá ar fáil. Is ar chúiseanna a bhaineann le suíomh na limistéar é seo go minic. D'fhéadfadh méid an tsuímh, tíreolaíocht na háite, agus líon na dteaghlach ar dearadh an limistéar súgartha dóibh a bheith san áireamh sna tosca seo.

Cuireann an anailís dhéimeagrafach, rangú na gcoinníollacha, agus rangú luach súgartha na n-áiseanna atá ann cheana ar chumas Dhún Laoghaire–Ráth an Dúin díriú ar infheistíocht chaipitil in ord tosaíochta agus sna réimsí is mó a bhfuil riachtanais iontu.

Ligeann an próiseas measúnaithe seo freisin do Dhún Laoghaire–Ráth an Dúin bealach a bheith aige chun dul chun cinn a thomhas i dtaca le cáilíocht fhoriomlán an luach súgartha ar fud an cheantair le linn ré an Bheartais.

Tá sraith moltaí mar thoradh ar na measúnuithe a thugann aghaidh ar bhearnaí sa soláthar súgartha seasta i nDún Laoghaire–Ráth an Dúin, agus a bhfuil sé mar aidhm acu feabhas a chur ar leibhéil luach súgartha sna limistéir shúgartha sheasta atá ann cheana féin.

I gcás limistéir súgartha atá níos lú, d'fhéadfadh an trealamh a bheith teoranta. I gcás roinnt limistéar súgartha atá níos mó, bíonn i bhfad níos mó áiseanna ar fáil, agus is minic iad in aice le spás glas atá níos leithne agus suíomhanna ina bhfuil gníomhaíochtaí áineasa ar fáil. Is é an cuspóir atá ann a chinntiú go soláthraíonn an tairiscint súgartha comhchoiteann éagsúlacht, dúshlán agus taitneamh agus gur féidir é a fheabhsú a thuilleadh trí shúgradh nádúrtha a dhéanamh ann.

11 RPII: Royal Playground Inspections Institute



3.3 Soláthar Spáis Súgartha Nua

Cur chuige coiteann dearaidh

3.3.1 Tá sé tábhachtach go gcloífeadh limistéir shúgartha atá á bhforbairt ag soláthraithe eile nach cuid den chomhairle iad le sraith íoschaighdeán dearaidh atá chomhaontaithe. Bunaítear leis an mBeartas Súgartha sraith de bhunphrionsabail dearaidh ar ardchaighdeán, a chuirfidh feabhas ar luach na súgartha nuair a chuirfear i bhfeidhm é ar fud an tsoláthair sheasta agus a chinnteoidh comhsheasmhacht an tseachadta ar fud an réigiúin, cibé acu an bhfuil sé deartha ag an gComhairle, glactha faoi chúram na Comhairle, nó á bhainistiú go príobháideach.

Déanfaidh togra mapála na nithe seo a leanas a shainiú go tapa:

- Limistéir nach dtagann faoin raon 1km a mholtar, agus ar féidir, dá bhrí sin, iad a mheas mar láithreacha féideartha d'áiseanna súgartha nua faoi réir na gcritéar nua forbartha tosaíochta d'áiteanna súgartha.
- An t-achar 3km do sprioc-cheantar atá oiriúnach do leanaí atá níos sine nach mbíonn gá le duine fásta a bheith leo.

3.3.2 Tógfar gach áit súgartha nua i sprioc-cheantar atá suite lasmuigh de raon 1km d'áit súgartha atá ann cheana féin, agus a bhfuil dlús daonra leordhóthanach de 5,000 cónaitheoir iontu atá faoi bhun 18 mbliana d'aois, in aghaidh an chiliméadair chearnaigh. Cinnfidh measúnuithe láithreáin an bhfuil an riocht ina bhfuil láithreáin oiriúnach d'fhorbairtí nua a cheapfar chun leibhéal arda de luach súgartha a sholáthar do gach raon aoise laistigh den sprioc-cheantar ainmnithe.

3.3.3 Rinneadh measúnú ar na riachtanais maidir le soláthar áiteanna súgartha nua bunaithe ar na critéir seo a leanas:

- 1 Déimeagrafaic
- 2 Dáileadh spásúil áiteanna súgartha
- 3 An riocht ina bhfuil an láithreáin

Beidh measúnú ar na limistéir atá lasmuigh de raon 1km an sprioc-cheantair leis an dlús daonra is airde do gach catagóir aoise agus le láithreáin atá sa riocht cuí mar chuid den phlean forfheidhmithe.

A

Soláthar Súgartha

0–5 bliana, 6–11 bhliain

Déanfar soláthar nua spásanna súgartha do na haoisghrúpaí 0–5 bliana agus 6–11 bhliain a chinneadh de réir áiteanna a thiteann lasmuigh den sprioc-cheantar 1km atá ann cheana féin. Díreofar ar chéatadán an daonra idir 0–5 bliana d'aois agus 6–11 bliana d'aois, áit a bhfuil dlús daonra níos mó ná 5000 in aghaidh an km cearnaithe.

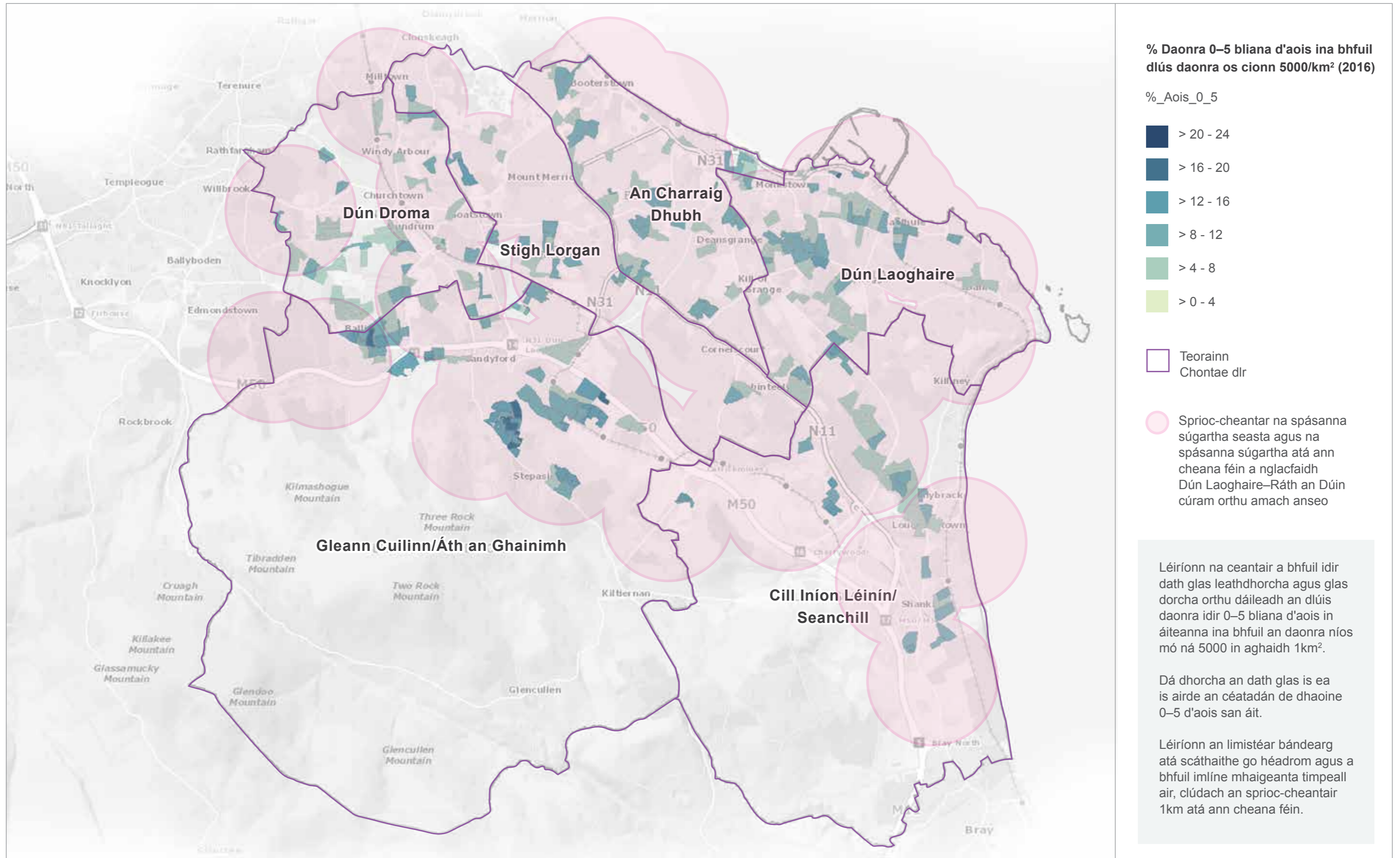
Léiríonn MAPA 3.4 na háiteanna ina bhfuil dlús níos airde de leanaí idir 0–5 bliana d'aois i gcomparáid le dáileadh na n-áiseanna súgartha atá ann cheana féin. Rinneadh scagadh ar an léarscáil chun díriú ar cheantair ina bhfuil daonra níos mó ná 5,000 in aghaidh an 1km cearnach chun léargas níos cruinne a fháil ar an dlús daonra san aoisghrúpa 0–5.

Baineadh na ceantair ina bhfuil dlús íseal daonra chun tuilleadh soiléireachta a chruthú faoi na háiteanna a bhfuil an dlús ard leanaí idir 0–5 bliana d'aois lonnaithe.

Mar shampla, bhí céatadán ard páistí idir 0–5 bliana d'aois á léiriú i gceantair ina raibh dlús daonra an-íseal suite laistigh de Ghleann Cuilinn–Áth an Ghainimh, nuair a d'fhág an dlús íseal daonra go raibh líon na bpáistí idir 0–5 bliana d'aois íseal, i gcomparáid leis an gcuid eile den Chontae, cé go raibh an céatadán ard.

Laistigh den sprioc-cheantar, tá páirceanna réigiúnacha ar nós Páirc Chnoc na Raithní, Páirc Chábán tSíle, Páirc Mharlaí, agus Páirceanna Sheanchille laistigh de raon trí km, áit a ndéanfar freastal ar leanaí 0–5 bliana agus 6–11 bhliain ar gá duine fásta a bheith in éineacht leo.





MAPA 3.4 – Céatadán d'aois an daonra 0–5 bliana ina bhfuil an daonra níos mó ná 5000/km²

Taispeánann an léarscáil an sprioc-cheantair 1km do spásanna súgartha seasta atá ann cheana féin a thiocfaidh faoi chúram na Comhairle amach anseo

B

Soláthar do Dhéagóirí

12–18 mbliana

Díríonn Léarscáil 3.5 ar spásanna do dhéagóirí a aimsiú laistigh de raon inrochtana 3km ón mbaile. Sainaithníodh sé limistéar féideartha do dhéagóirí bunaithe ar shuíomhanna Pháirceanna Réigiúnacha / Lár Bailte laistigh den raon 3km seo mar seo a leanas:

1. Páirc na Carraige Duibhe
2. Lár Bhaile Dhún Laoghaire / Páirc na nDaoine
3. Páirc Sheangánaí
4. Páirc Chnoc na Raithní
5. Páirc Chábán tSíle
6. Lár Bhaile Dhún Droma / Sruthán na Cluana

Freastalaíonn na sé shuíomh seo ar riachtanais ar fud an chontae bunaithe ar an meándáileadh daonra.

Tá MUGAanna agus Páirceanna Scátála atá ann cheana breactha ar an léarscáil seo, rud a léiríonn go bhfuil méid áirithe soláthair bunaithe ar dhéagóirí suite cheana féin laistigh de gach ceann de na sprioc-cheantair aitheanta 3km. Cuidíonn sé seo le suíomhanna oiriúnacha a aithint le haghaidh soláthar breise áiseanna do dhéagóirí.



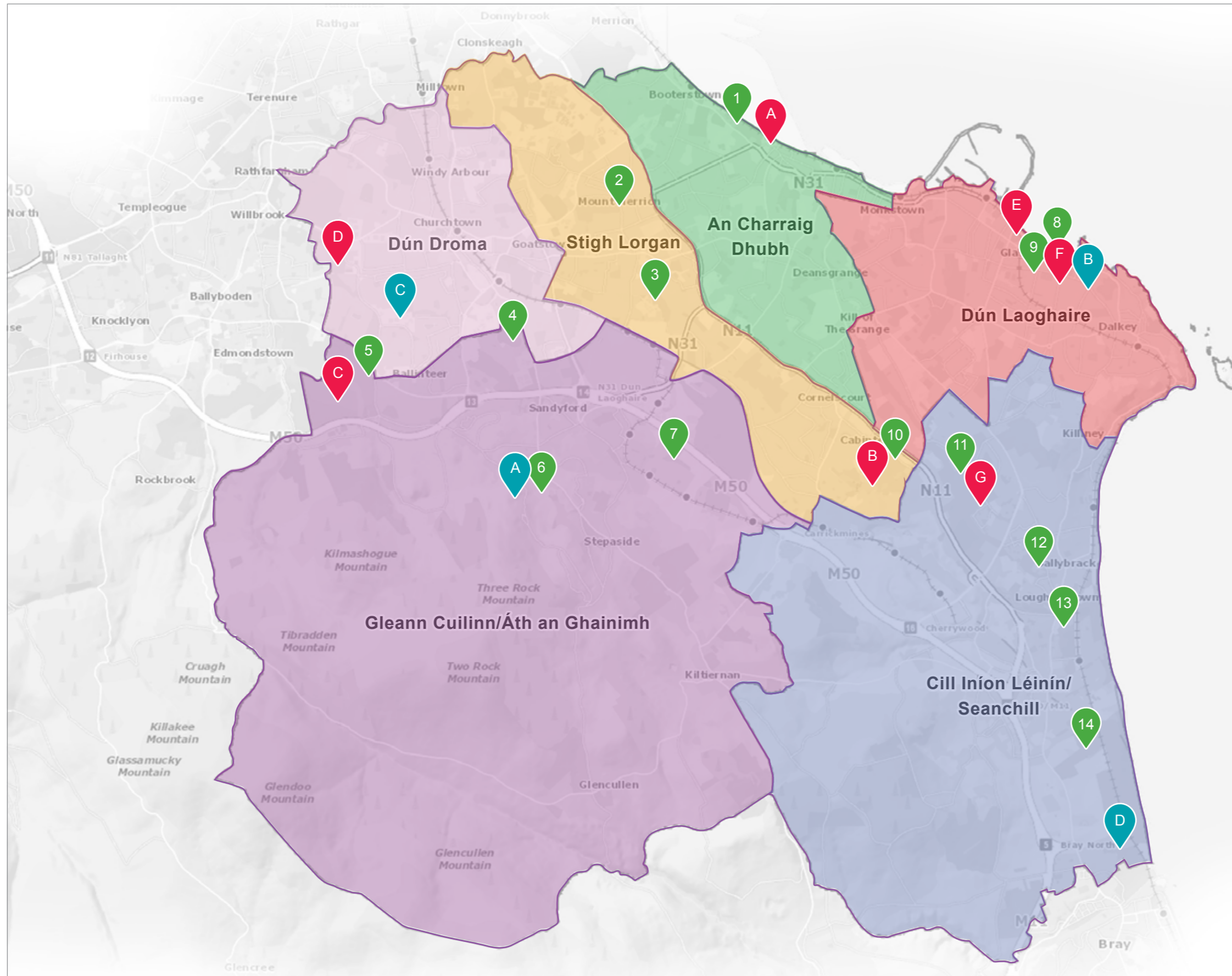
C

Súgradh Idirghlúine/ Soláthar Áineasa

0–100 bliain+

Sainaitnítear i Léarscáil 3.6 dáileadh spásúil na ndeiseanna súgartha idirghlúine atá ann cheana féin ar fud an Chontae. Bunaithe ar sprioc-cheantar 3km na Páirce Réigiúnaí, tá freastal déanta ar fhorhóir an daonra sa cohórt idir iad siúd atá ina ndéagóirí agus iad siúd atá ina n-aosaigh. Áirítear leis an soláthar reatha súgartha/áineasa idirghlúine limistéir aclaíochta lasmuigh, cúirteanna boules, trealamh callaistéinice, táblaí fichille lasmuigh, táblaí leadóige boird lasmuigh agus spásanna ceoil. Spreagann suíocháin agus táblaí picnice rannpháirtíocht shóisialta agus tugann siad aghaidh ar shaincheisteanna leithlisithe i measc daoine aosta.





CÚIRTEANNA BOULES

- A Páirc na Carraige Duibhe
- B Páirc Chábán tSíle
- C Páirc Mharlaí
- D Páirc Loreto
- E Páirc na nDaoine
- F Páirc Bhóthar Hudson
- G Páirc Chill Bheagóige

CALLAISTÉINIC

- A Páirc agus Gairdíní Chnoc na Raithní
- B Páirc Bhóthar Hudson
- C Sruthán na Cluana
- D Páirc Chorcaí

SPÁSANNA ACLAÍOCHTA LASMUIGH

- 1 Páirc na Carraige Duibhe
- 2 Páirc na bhFianna
- 3 Fraoch Stigh Lorgan
- 4 Páirc Bhaile Amhlaobh
- 5 Páirc Mharlaí
- 6 Teach agus Gairdíní Chnoc na Raithní
- 7 An Eachrais
- 8 Baile Nua Mhic Gabhann
- 9 Páirc Hudson
- 10 Páirc Chábán tSíle
- 11 Páirc Chill Bheagóige
- 12 Páirc Líneach Bhaile Uí Lachnáin
- 13 Spás Oscailte Ráth Salach
- 14 Páirc Sheangánaí

MAPA 3.6 Dáileadh Spásúil spásanna súgartha idirghlúine

3.4 Limistéir a bheas le cur sa mheá maidir le spásanna don súgradh nádúrtha

Spásanna glasa agus spásanna oscailte

Ar aon dul le mian Dhún Laoghaire–Ráth an Dúin súgradh nádúrtha a chur chun cinn, tá deis ann freisin limistéir lasmuigh den sprioc-cheantar de raon 1km le dlús ard leanaí a aithint agus iad seo a mheas mar Chriosanna Súgartha Nádúrtha féideartha. Feabhsófar na spásanna glasa seo atá ann cheana féin chun gnéithe nádúrtha a ionchorprú, amhail carnadh cré, crann breise a chur le haghaidh deiseanna dreapadóireachta, bolláin & loig atá suite go straitéiseach, grinnill abhann triomaithe, sruthchúrsaí srl..Soláthróidh siad seo timpeallacht nádúrtha atá níos spráíúla.

3.4.1 Tá go leor áiteanna súgartha neamh-sheasta ag Comhairle Contae Dhún Laoghaire–Ráth an Dúin freisin, a chuimsíonn úsáid níos leithne spásanna glasa agus oscailte laistigh de shuíomhanna pobail ar mhaithe le súgradh. Ligeann súgradh neamh-sheasta do leanaí súgradh ar bhealach a fhreastalaíonn ar a riachtanais forbartha gan treoir fhoirmiúil ó dhaoine fásta. Trí shúgradh neamh-sheasta, is féidir le leanaí an timpeallacht a úsáid chun a n-eispéireas súgartha féin a chruthú. Tá Comhairle Contae Dhún Laoghaire–Ráth an Dúin, tiomanta do chur chuige súgartha neamh-sheasta a fhiosrú agus céimeanna a thógáil i dtreo iad a chur i bhfeidhm ag leibhéal an phobail.

3.4.2 Cé nach dtugtar aghaidh go sonrath ar spásanna glasa agus oscailte tríd an measúnú ar luach súgartha nó tríd an measúnú ar riocht, moltar roinnt tionscnamh a chur i bhfeidhm chun úsáid na spásanna sin a fheabhsú, trí obair chomhoibritheach le ranna eile de chuid na Comhairle. Mar shampla, is féidir le troscáin agus suíocháin sráide cur le húsáid chuí na spásanna seo a fheabhsú, rud a mhéadóidh luach súgartha an limistéir tuilleadh.

Saoráidí a nglacfaidh Dún Laoghaire–Ráth an Dúin cúram orthu amach anseo (tic)

3.4.3 Tá roinnt áiteanna súgartha ann a bhfuil súil ag Comhairle Contae Dhún Laoghaire–Ráth an Dúin, cúram a ghlacadh orthu sna míonna agus sna blianta amach romhainn. Gan na critéir mheasúnaithe ar riocht na n-áiteanna súgartha, nach féidir a fháil go dtí go mbeidh na háiteanna súgartha glactha faoi chúram ag bainistíocht Dhún Laoghaire–Ráth an Dúin, ní féidir measúnú iomlán a dhéanamh ar na háiseanna súgartha seo. Dá réir sin, ní fiú measúnú a dhéanamh ar riocht na gclós súgartha sin i láthair na huaire. Ba chóir a thabhairt faoi deara, áfach, go gcinntíonn an Chomhairle an caighdeán is airde i ndearadh agus lonnú na n-áiseanna seo trí Phlean Forbartha an Chontae.

Tá sé tábhachtach a aithint gurb é is dóichí ná go ndéanfar na háiseanna seo a ionchorprú i sceideal soláthair súgartha Dhún Laoghaire–Ráth an Dúin ag pointe éigin amach anseo; tá a ndáileadh spásúil á mhapáil agus á ionchorprú mar chuid de na critéir chun suíomhanna saoráidí súgartha amach anseo a roghnú. Dá bhrí sin, agus measúnú á dhéanamh ar an áit ar cheart/nár cheart áiseanna súgartha nua a lonnú, cuirfeadh na saoráidí súgartha a bheidh le teacht faoi chúram na Comhairle san áireamh agus cinntí á ndéanamh ina thaobh sin.



Coincheap do Spás Súgartha nádúrtha Chnoc na Raithní – Deartha ag leanaí áitiúla



Léaráid ealaíontóra ar an spás do dhéagóirí i bPáirc na Carrage Duibhe

3.5 Greille Cur chun Feidhme

Léiríonn an Ghreille Cur chun Feidhme na háiseanna súgartha seasta atá ann cheana féin a aithníodh le haghaidh oibreacha uasghrádaithe agus na limistéir a aithníodh le haghaidh spásanna súgartha nua, bunaithe ar na critéir roghnúcháin a leagadh amach níos luaithe sa chuid seo.

Tá na spásanna súgartha seasta atá ann cheana liostaithe in ord tosaíochta, bunaithe ar a riocht agus ar a scóir measúnaithe luach súgartha. Roghnaíodh na spásanna súgartha nua atá beartaithe bunaithe ar chritéir dhéimeagrafacha, dáileadh spásúil na n-áiteanna súgartha atá ann cheana féin, agus riocht na láithreán. Cuirfear clár faoi bhráid Choistí Ceantair Dhún Laoghaire agus Dhún Droma gach ráithe ina ndéanfar cur síos ar phleananna maidir le spásanna súgartha sa Chontae a uasghrádú agus a sheachadadh.

1. Tosaíocht na nÁiteanna Súgartha Seasta atá ann cheana bunaithe ar Scóir Mheasúnaithe ar Riocht agus ar Luach Súgartha

Barda	Suíomh	Ainmniú	Cineál	Scór an Spáis Súgartha
Gleann Cuilinn/Áth an Ghainimh	An Eachrais	Páirc Áitiúil	Áit Súgartha	3.5
Gleann Cuilinn/Áth an Ghainimh	Limistéar Súgartha do Naíonáin, Páirc Mharlaí	Páirc Réigiúnach	Áit Súgartha	3.5
An Charraig Dhubh	Páirc na Carraige Duibhe	Páirc Réigiúnach	Áit Súgartha	4
Dún Laoghaire	Páirc an Hídigh	Páirc Áitiúil	Áit Súgartha	4
An Charraig Dhubh	Páirc Chnoc an Fhuaráin	Páirc Áitiúil	Áit Súgartha	4.5
Dún Laoghaire	Saighdiúirí agus Mairnéalaigh	Páirc Áitiúil	Áit Súgartha	4.5
Gleann Cuilinn/Áth an Ghainimh	Beallairmín	Páirc Áitiúil	Áit Súgartha	4.5
An Charraig Dhubh	Páirc Dhún Carúin	Páirc Cheantair	Áit Súgartha	5
Dún Laoghaire	Páirc an Phiarsaigh	Páirc Cheantair	Áit Súgartha	5
Gleann Cuilinn/Áth an Ghainimh	Arda Bhaile na Lobhar	Spás Oscailte Conláiste	Áit Súgartha	5
Stigh Lorgan	Páirc Chluain Mhór	Páirc Cheantair	Áit Súgartha	5
Dún Laoghaire	Páirc Chnoc Chill Iníon Léinín	Páirc Réigiúnach	Áit Súgartha	5.5
Dún Droma	Páirc Phádraig Uí Dhúill	Spás Oscailte Conláiste	Áit Súgartha	5.5
Cill Iníon Léinín/Seanchill	Páirc Chill Bheagóige	Páirc Cheantair	Áit Súgartha	5.5
An Charraig Dhubh	Páirc na Carraige Duibhe, Baile an Bhóthair	Páirc Réigiúnach	Áit Súgartha	6
Dún Laoghaire	Páirc na nDaoine	Páirc Réigiúnach	Áit Súgartha	6
Gleann Cuilinn/Áth an Ghainimh	Áit Súgartha Samuel Beckett	Spás Cathartha	Áit Súgartha	6
Stigh Lorgan	Páirc na bhFianna	Páirc Cheantair	Áit Súgartha	6
Dún Laoghaire	Na Ráillí	Spás Cathartha	Áit Súgartha	6.5
Dún Laoghaire	Bóthar na Leabharlainne	Spás Cathartha	Áit Súgartha	6.5
Gleann Cuilinn/Áth an Ghainimh	Clós Súgartha Bhaile Amhlaoibh (Wesley)	Páirc Áitiúil	Áit Súgartha	6.5
An Charraig Dhubh	Bailtíní Mhic Cába	Spás Oscailte Conláiste	Áit Súgartha	7
Gleann Cuilinn/Áth an Ghainimh	An Chéim	Spás Oscailte Conláiste	Áit Súgartha	7
Gleann Cuilinn/Áth an Ghainimh	Príomhpháirc Bhaile Amhlaoibh (Bóthar Áth an Ghainimh)	Páirc Áitiúil	Áit Súgartha	7
Cill Iníon Léinín/Seanchill	Páirc Sheangánaí	Páirc Réigiúnach	Áit Súgartha	7
Cill Iníon Léinín/Seanchill	Aillte Sheangánaí	Spás Oscailte Conláiste	Áit Súgartha	7
Dún Droma	Páirc an Draighin	Páirc Áitiúil	Áit Súgartha	7.5
Dún Droma	Páirc Loreto	Páirc Cheantair	Áit Súgartha	7.5
Dún Droma	Faiche Theach Naithí	Páirc Áitiúil	Áit Súgartha	7.5
Gleann Cuilinn/Áth an Ghainimh	Cnoc na Raithní	Páirc Réigiúnach	Áit Súgartha	7.5
Dún Laoghaire	Páirc Hudson	Páirc Áitiúil	Áit Súgartha	8
Gleann Cuilinn/Áth an Ghainimh	Limistéar Súgartha Réigiúnach Pháirc Mharlaí	Páirc Réigiúnach	Áit Súgartha	8
Stigh Lorgan	Páirc Chábán tSile	Páirc Réigiúnach	Áit Súgartha	8

2. Spásanna súgartha nua atá beartaithe – bunaithe ar chritéir roghnúcháin

Barda	Suíomh	Cineál	Spásanna Súgartha amach anseo
An Charraig Dhubh	Ardán an Longfoirt	Spás Glas Conláiste	X
Dún Laoghaire	Páirc Chluain Caoin	Páirc Áitiúil	X
Dún Laoghaire	Cearnóg Myrtle	Spás Cathartha	X
Dún Droma	Páirc Finsbury	Páirc Áitiúil	X
Dún Droma	Páirc Shruthán na Cluana/Ludford	Páirc Cheantair	X
Gleann Cuilinn/Áth an Ghainimh	Simonsridge/Cill an Chroaire	Páirc Áitiúil	X
Cill Iníon Léinín/Seanchill	Páirc Mhainistir Chorcaí	Spás Glas Conláiste	X
Cill Iníon Léinín/Seanchill	Páirc Líneach Bhaile Uí Lachnáin	Páirc Áitiúil	X

3) Spásanna Súgartha Seasta a nglacfaidh Dlr cúram orthu

Barda	Suíomh	Léarscáil
Stigh Lorgan	Ascaill na Sceiche	A
Stigh Lorgan	Knockrabo	B
Gleann Cuilinn/Áth an Ghainimh	Belmont Aikens	C
Gleann Cuilinn/Áth an Ghainimh	Gleann an Chairn	D
Gleann Cuilinn/Áth an Ghainimh	Áit Súgartha Ghorm/Coillte Bheallairmín	E
Gleann Cuilinn/Áth an Ghainimh	Áit Súgartha Fheirm na Cré	F
Cill Iníon Léinín/Seanchill	Coill Inglenook	G
Cill Iníon Léinín/Seanchill	Cnoc na Sméar	H
Cill Iníon Léinín/Seanchill	Priorsland	I
Cill Iníon Léinín/Seanchill	Páirc Beckett	J
Cill Iníon Léinín/Seanchill	Parade Green	K
Cill Iníon Léinín/Seanchill	Páirc na Tulaí	L
Cill Iníon Léinín/Seanchill	Woodbank	M
Dún Laoghaire	Páirc na Meala	N
Dún Laoghaire	Cuala an Óir	O
Stigh Lorgan	Coill Westminster	P

4) Soláthar Spás do Dhéagóirí – Uasghrádú Beartaithe & Reatha

Barda	Suíomh	Cineál	Cineál Súgartha	Spás do Dhéagóirí amach anseo	Uasghrádú
An Charraig Dhubh	Páirc na Carraige Duibhe	Páirc Réigiúnach		X	
Dún Laoghaire	Páirc an Hídigh	Páirc Áitiúil	MUGA		X
Dún Laoghaire	Fóillíocht dlr, Baile na Manach	Spás Cathartha	Páirceanna scátála		
Dún Laoghaire	Lár Bhaile Dhún Laoghaire	Spás Cathartha		X	
Dún Droma	Páirc Loreto	Páirc Cheantair	MUGA		
Dún Droma	Sruthán na Cluana	Spás Cathartha		X	
Gleann Cuilinn/Áth an Ghainimh	Limistéar Súgartha Réigiúnach Pháirc Mharlaí	Páirc Réigiúnach			X
Gleann Cuilinn/Áth an Ghainimh	Páirc Moreen	Páirc Áitiúil	Cispheil, leadóg		
Gleann Cuilinn/Áth an Ghainimh	Cnoc na Raithní	Páirc Réigiúnach	Callaistéinic, rian reatha	X	
Gleann Cuilinn/Áth an Ghainimh	Páirc Bhaile Amhlaobh	Páirc Áitiúil	MUGA		
Gleann Cuilinn/Áth an Ghainimh	An Eachrais	Spás Oscailte Conláiste	MUGA		
Gleann Cuilinn/Áth an Ghainimh	Arda Bhaile na Lobhar	Spás Oscailte Conláiste	MUGA		
Gleann Cuilinn/Áth an Ghainimh	Beallairmín	Páirc Áitiúil	MUGA		
Gleann Cuilinn/Áth an Ghainimh	Fóillíocht dlr, Baile Uí Ógáin	Spás Cathartha	Páirceanna scátála		
Cill Iníon Léinín/Seanchill	Páirc Chill Bheagóige	Páirc Cheantair	MUGA		
Cill Iníon Léinín/Seanchill	Páirc Chill Bheagóige/Cúil Aoibhinn	Páirc Cheantair	MUGA		
Cill Iníon Léinín/Seanchill	Cois Cairn	Spás Oscailte Conláiste	Cispheil		
Cill Iníon Léinín/Seanchill	Aillte Sheangánaí	Spás Oscailte Conláiste	MUGA		
Cill Iníon Léinín/Seanchill	Seanchonach	Spás Oscailte Conláiste	MUGA		
Cill Iníon Léinín/Seanchill	Páirc Sheangánaí	Páirc Réigiúnach		X	
Cill Iníon Léinín/Seanchill	Arda Bhaile an tSléibhe	Spás Oscailte Conláiste	MUGA		
Stigh Lorgan	Páirc Chábán tSíle	Páirc Réigiúnach		X	

04

Dul i gcomhairle
lenár bPobal



4.1 Comhairliúchán Súgartha – Cur Chuige & Aiseolas

Rinneadh comhairliúchán forleathan do bheartas Súgartha Dhún Laoghaire–Ráth an Dúin agus bailíodh tuairimí ó chónaitheoirí éagsúla, lena n-áirítear leanaí agus daoine óga, faoi na mianta atá acu maidir le soláthar súgartha ina gceantair áitiúla. Agus muid ag dul i gcomhairle le leanaí agus daoine óga, ghlacamar leis na próisis atá leagtha amach i Múnla Lundy ag cinntiú gur cuireadh lucht éisteachta, an spás, an guth agus an tionchar ceart ar fáil chun cearta daoine óga a chosaint, agus chun go bhféadfaí deis a thabhairt dóibh a gcuid a rá ar ábhair a théann i bhfeidhm ar a saol.

4.1.1 Rinneadh suirbhé poiblí ar líne ó Bhealtaine 2022 agus 30 Lúnasa 2022, a raibh níos mó ná 660 freagra air. Rinneadh mionanailís ar thorthaí an tsuirbhé.

4.1.2 Reáchtáladh sraith de 6 cheardlann spriocdhírthe le leanaí agus daoine óga, ceann i ngach barda sa chontae, chun a gcuid smaointe maidir le súgradh agus caitheamh aimsire a mhúscailt agus é mar aidhm acu guth a thabhairt dóibh i bhforbairt an Bheartas nua Súgartha agus Áineasa. Tionóladh cruinniú freisin le baill nua Chomhairle na nÓg. Ceapadh an comhairliúchán chun a chinntiú go ndeachthas i gcomhairle le daoine óga ar bhealach a d'oirfeadh dá gcúinsí, chun iad a chur ar an eolas faoi chuspóir an chomhairliúcháin agus chun iad a chur ar an eolas faoin tábhacht a bhaineann lena nguthanna a bheith san áireamh i bhforbairt beartais.

Rinne na ceardlanna iarracht an t-eolas seo a leanas a fháil:

- Cad a cheap daoine óga faoi chuspóir an tsúgartha agus an áineasa?
- An cineál súgartha agus caitheamh aimsire is mó a mheall daoine óga, agus an t-athrú atá tagtha ar shaol daoine óga i ndiaidh Covid.
- Chun na háiteanna agus na spásanna i nDún Laoghaire–Ráth an Dúin a úsáideann daoine óga faoi láthair a aithint, cuireadh ceist orthu cad iad na háiseanna ar mhaith leo go dtiocfadh feabhas orthu agus cé na háiseanna nua ar mhaith leo go gcruthófaí iad amach anseo.

Tionóladh cruinnithe grúpa fócais freisin le FSS, CYSPC, grúpaí cuimsithe shóisialta, grúpaí míchumais agus ballraíocht PPN.

Cuireadh an comhairliúchán ar gach ardán sóisialta idir Dún Laoghaire–Ráth an Dúin agus cuireadh boscaí poist ar mhéid nádúrtha i Leabharlann agus Ionad Cultúrtha an Lexicon i nDún Laoghaire, i nDún Droma agus i gCábán tSíle chun go bhféadfadh leanaí agus daoine óga a gcuid smaointe a chur in iúl.

Reáchtáladh roinnt ceardlanna pleanála le baill foirne ó Fhorbairt Pobail, Páirceanna, Comhpháirtíocht Spóirt agus Leabharlanna chun an staid 'mar atá' a mheas trí uirlis mhodheolaíochta idimnáisiúnta agus chun a n-uailmhian maidir le riachtanais amach anseo a fhiosrú.

Chuir moltaí ón mbeartas náisiúnta, Plean Corparáideach Dhún Laoghaire–Ráth an Dúin 2020–2024, beartais agus pleananna áitiúla ábhartha eile, aschuir ón gcomhairliúchán le páirtithe leasmhara agus aiseolas ó phríomhfhaisnéiseoirí le forbairt Bheartas Súgartha Dhún Laoghaire–Ráth an Dúin.

Rinneadh anailís ar thorthaí bunaithe ar roinnt critéar lena n-áirítear na nithe seo a leanas, ach gan a bheith teoranta dóibh:

- An méid a dúirt freagróirí faoin tábhacht a bhaineann le súgradh / caitheamh aimsire do shláinte agus folláine leanaí– cén fáth a bhfuil súgradh nó caitheamh aimsire tábhachtach, conas a mhothaíonn siad agus conas a d'fhéadfadh sé seo tionchar a imirt ar leithdháileadh acmhainní i dtreo bonneagar súgartha/ áineasa i gceantair éagsúla sa chontae.
- Aiseolas maidir le conas dul i ngleic le rochtain níos sábháilte ar na háiseanna – dáileadh spásúil reatha an tsoláthair súgartha agus an féidir teacht air go héasca?
- Aiseolas faoi réimsí ar cheart díriú orthu le haghaidh oibreacha feabhsúcháin agus faoi na nithe ar mhaith le freagróirí go bhfeabhsófaí iad i soláthar súgartha/áineasa.
- Tuairimí na bhfreagróirí maidir le tíopeolaíocht súgartha; gnéithe sonracha nach mór díriú orthu.
- Aiseolas ar an gcaoi ar athraigh Covid an bealach a mbíonn leanaí ag súgradh, m.sh., súgradh ina ngarchomharsanacht / gcomharsanacht.
- Aiseolas ar a mhéid a bhí áiseanna súgartha inrochtana agus ionhcuimsitheach go huilíoch.

Na príomhrudaí tháinig chun cinn san anailís

- ✓ Tá cultúr láidir súgartha ann le héagsúlacht agus caighdeán maith sa Chontae. Tá páirceanna maithe suaithanta ag Dún Laoghaire–Ráth an Dúin le réimse leathan áiseanna agus tá meas ag cónaitheoirí ar a n-oidhreacht. Ó na sléibhte go dtí an fharrage: tá timpeallacht nádúrtha tharraingteach ann a thaitníonn le cách agus neart deiseanna spásanna glasa a úsáid le haghaidh súgradh nádúrtha do gach cónaitheoir áitiúil agus cuairteoir.
- ✓ Is acmhainn riachtanach é saineolas foirne na Comhairle. Tarraingíodh aird ar an gcumas nuáil, solúbthacht agus inoiriúnaitheacht na foirne go háirithe le linn Covid toisc go raibh na páirceanna agus an réimse poiblí i gcoitinne oscailte agus gur fheidhmigh siad mar dheis éalaithe do shaoránaigh ar fud an chontae.
- ✓ Tá géarghá le spásanna do dhéagóirí a fhorbairt, go háirithe do chailíní sna déaga, agus ba cheart go mbeadh an bonneagar seo in ann freastal ar riachtanais éagsúla.
- ✓ Leis an déimeagrafaic atá ag dul in aois i nDún Laoghaire–Ráth an Dúin, dá gcumasófaí rannpháirtíocht ilghlúine chomh maith le rochtain níos éasca ar aclaíocht srl. a chruthú, dhéanfaí 'leithlisiú seanóirí' a mhaolú.
- ✓ Is féidir le cainéil chumarsáide sheachtracha Dhún Laoghaire–Ráth an Dúin nascacht le cónaitheoirí a fheabhsú go háitiúil, ag tabhairt foláirimh dóibh faoi dheiseanna súgartha agus áineasa.

Nithe a foghlaimíodh le linn Covid-19

4.1.3 Rinneadh cuid mhaith den chomhairliúchán díreach tar éis na dianghlasála agus tá an méid sin le sonrú san aiseolas a fuarthas. Bhraith daoine gurbh í an phaindéim ba chúis leo athshamhlú agus athmheasúnú a dhéanamh ar na buntáistí a d'fhéadfadh a bheith ag baint le súgradh agus caitheamh aimsire, go háirithe maidir le níos mó ama a chaitheamh le leanaí agus le daoine óga. D'aithin siad an feabhas atá tagtha ar an mbonneagar a cheadaíonn rochtain níos mó ar ghníomhaíochtaí lasmuigh.

Súgradh sa nádúr

4.1.4 Thug tréimhsí a caitheadh amuigh sa timpeallacht nádúrtha, i bpáirceanna agus i spásanna oscailte tuiscint níos fearr d'áititheoirí agus do chuirteoirí ar a dtimpeallacht agus ar na háiseanna agus na taitneamhachtaí a bhí ar fáil dóibh saor in aisce. Leag daoine béim ar an luach a bhaineann le bheith gníomhach ar mhaithe le sláinte mheabhrach agus fhisiciúil agus ar an tábhacht a bhaineann le deiseanna súgartha a bheith acu i dtimpeallachtaí struchtúrtha agus neamhstruchtúrtha. Thug tuismitheoirí agus caomhnóirí faoi deara go raibh a leanaí tar éis coillearnacha, aibhneacha, sráideanna agus tránna a aimsiú as an nua. D'úsáid leanaí súgradh cruthaitheach chun iad féin a chur in iúl, agus iad ag tógáil neadacha agus seithí agus ag dul sa seans níos minice. Bhí treocht i dtreo gníomhaíochtaí atá níos uathúla cosúil le scátáil agus rothaíocht BMX srl..

Díriú ar riachtanais shonracha

4.1.5 Rud amháin a luadh go seasta ná an gá atá le soláthar a dhéanamh do gach leanbh & duine óg, agus d'áiteanna oiriúnacha atá aoisbháúil. Go ginearálta, creideann daoine go bhfuil easpa áiseanna amuigh faoin aer do dhéagóirí agus áiteanna inar féidir leo 'crochadh amach' nó 'bheith ag leadaíocht thart' go sábháilte.

Nuair a fanadh sa cheantar 'áitiúil' bhí níos mó teagmhála sóisialta i measc pobail agus bhí teaghligh in ann am a chaitheamh le chéile amuigh faoin aer. Bhí áiteanna súgartha á n-úsáid go freagrach. Mar sin féin, tharraing an phaindéim aird ar fhaireachas sa réimse poiblí, ar an ngá atá le dóthain soilse a bheith i spásanna poiblí áirithe, ar an méadú atá tagtha ar líon na rothaithe agus ar an dóchúlacht go mbeidh iompar frithshóisialta ann.

Tugadh faoi deara go bhfuil gá le feabhsuithe móra d'úsáideoirí cathaoireacha rothaí ar an infreastruchtúir bóthair, is é sin colbha agus cosáin ionas gur féidir leo rochtain a fháil ar limistéir súgartha. Bíonn bealaí soghluaisteachta srianta i limistéir shúgartha. Uaireanta bíonn ar úsáideoirí dul ar an mbóthar ar feadh tamaill chun dul suas ar an gcosán. Éilíodh luascáin atá curtha in oiriúint do chathaoireacha rothaí agus roithleagáin ró d'úsáideoirí cathaoireacha rothaí in áiteanna súgartha. "Tá míchumas fisiciúil orm agus is úsáideoir cathaoireacha rothaí páirtaimseartha mé. Teastaíonn áiteanna súgartha uaim chun áiteanna níos inrochtana a bheith agam le bheith ag súgradh iontu. Caithfidh mé a bheith in ann súgradh freisin!!" Tuairimí eile: Tá talamh rubair níos éasca le húsáid agus tá gá le luascáin atá níos ionchuimsithí.

Ag díriú orthu siúd a bhfuil riachtanais bhreise acu

4.1.6 Ba chóir go mbeadh daoine a bhfuil riachtanais bhreise acu in ann spraoi céadfach a fháil agus ba chóir go mbeadh gairdín céadfach ag gach páirc chomh maith le boird chumarsáide le comharthaíocht chun strus torainn a mhaolú. Tá gá le leapacha luascáin, a mbíonn éifeacht shuaimhneach acu agus le spásanna níos mó chun aghaidh a thabhairt ar riachtanais na ndaoine a bhfuil clástraíochtaí orthu. Tá gá freisin le boird chumarsáide, limistéir súgartha ceoil, frámaí súgartha níos lú gan bealaí siúil/droichid atá tanaí/contúirteach, nach bhfuil go maith do pháistí a bhfuil riachtanais bhreise agus fadhbanna cothromaíochta acu. D'fhéadfadh limistéar bog inar féidir a bheith ag rolláil a bheith úsáideach do naíonáin / leanaí nach féidir leo siúl. Tugadh faoi deara freisin "nach mbíonn limistéir súgartha feistithe go maith do leanaí 0–2 bhliain d'aois, agus leanaí nó naíonáin atá faoi mhíchumais cosúil le pairilis cheirbreach, agus riachtanais chéadfacha cosúil le huathachas..."

Dúshlán

4.1.7 I measc na ndúshlán a aithníodh bhí rochtain chothrom ar dheiseanna súgartha agus áineasa ó oirthear go hiarthar an chontae. Tá acmhainní ag teastáil chun cothabháil, athdhearadh agus athfhorbairt a dhéanamh.

Leag na rannpháirtithe béim ar an ngá atá ann a chinntiú gur cheart go mbeadh rochtain ag pobail imeallaithe ar áiseanna. Tá sé tábhachtach an méid atá ar fáil agus inrochtana dóibh a chur in iúl.

Tá sé riachtanach éagsúlacht riachtanais leanaí agus daoine óga a spreagadh agus luadh rochtain uilíoch go rialta, beag beann ar aois nó cumas.

Cuireadh béim ar rochtain dóibh siúd a bhfuil fadhbanna soghluaisteachta acu mar aon le háiseanna dóibh siúd a bhfuil riachtanais éisteachta nó chéadfacha acu. Aithníodh go mbeadh gá le gníomhaíocht chomhoibrítheach trasghníomhaireachta chun gníomhaíochtaí ábhartha a chur i bhfeidhm.



4.2 Súgradh & An Phaindéim

Mar a rinne leanaí na hÉireann a n-áit súgartha féin den domhan lasmuigh.

4.2.1 Ar an 12 Márta 2020, d'fhógair an Taoiseach ag an am, Leo Varadkar, an chéad cheann de shraith srianta a d'fhág go raibh dianghlasáil iomlán sa tír agus srian ar an taisteal agus ar an ngluaiseacht ar fad, ach amháin i gcásanna ina raibh sé riachtanach.

D'ardaigh sé seo go leor ceisteanna in intinneacha bhainisteoirí na Páirce:

- 1 An ndúnfaidh muid na Páirceanna? (Bheadh sé seo neamhphraiticiúil nó dodhéanta i bhformhór na gcásanna.)
- 2 An gcuirfidh muid an fhoireann ar fad abhaile?
- 3 An gcuirfidh muid deireadh le gach oibríocht, go háirithe gearradh féir? (I mí an Mhárta bhí séasúr gearrtha féir díreach ag tosú.)
- 4 Cad atá riachtanach?
- 5 Cad mar gheall ar na háiteanna Súgartha? Faoi láthair bainistimid 33 áis le níos mó beartaithe (gan 4 Áit Súgartha in Ionad Pobail san áireamh).
- 6 Cad mar gheall ar na páirceanna súgartha (tá 90 acu ann), Páirceanna Uile-Aimsire (4 cinn, agus ceann á thógáil), limistéir súgartha ilúsáide, Cúirteanna Cispeile agus Leadóige?

Soiléiríodh an chuid is mó de na saincheisteanna seo, agus bhí pictiúr den dianghlasáil ag teacht chun cinn. Ba é an soiléiriú luath ba thábhachtaí ná gur measadh gur "Seirbhísí Riachtanacha" iad Seirbhísí Páirceanna, agus go raibh cead ag daoine aclaíocht a dhéanamh laistigh de 2 chiliméadar óna dtithe ar bhonn laethúil. Cé gur fhan na Páirceanna féin ar oscailt, bhí sé riachtanach na háiteanna Súgartha, na ionaid aclaíochta lasmuigh, agus carrchlóis thar aon rud eile a dhúnadh chun a chinntiú nach dtabharfaí tús áite ach do thrácht áitiúil nó siúil, agus go n-íoslaghdófaí deiseanna do chruinnithe ar scála mór lasmuigh de ghrúpaí teaghlach.



Páirc Mharlaí – Geataí tosaigh faoi ghlas



Páirc Mharlaí – Carrchlós Dúnta

Dinimic Nua

4.2.2 Agus mar sin, thosaigh dinimic nua ar an mbealach a raibh Páirceanna & Spásanna Oscailte á líonadh agus á n-úsáid anois. De réir mar a d'fhan daoine sa bhaile, dúnadh scoileanna, bhí scolaíocht bhaile ar siúl, agus thar aon rud eile, bhí na ceantair taobh amuigh den teach (nach mbíonn glas i gcónaí) á n-úsáid ag teaghlaigh le haghaidh aclaíocht, caitheamh aimsire agus spraoi. D'úsáid siad na sráideanna, na cosáin agus na bóithre féin.



Sa manglam aisteach seo d'imeachtaí, bhí rud éigin eile ag cur leis an ngabháil seo a bhí á dhéanamh ar an réimse poiblí – an trácht ar na bóithre, a bhí in easnamh, nach mór go hiomlán. Gan an trácht a bheith ann, bhí deiseanna súgartha ar bhóithre an eastáit. Cuireadh cúil iniompartha, fonsaí cispheile, agus sraith iomlán míreanna súgartha meirgeacha eile (agus cinn nua uaireanta!) isteach i lár na mbóithre le bheith ag súgradh leo agus cuireadh i leataobh ní ba dhéanaí iad.

A leithéid d'imscrúdú ar spásanna oscailte áitiúla ní dhearnadh riamh! Bhí na páistí ag dul isteach i ngrúpaí crann a ndearnadh neamhaird orthu go dtí seo, ag cuardach féidearthachtaí súgartha, crann a bhí indreaptha, agus na deiseanna chun pluaiséanna a dhéanamh.

Is iontach an phleanáil, an iarracht, an obair foirne agus an intleacht a chuaigh isteach i dtógáil agus i maisiú na Pluaisé seo a fheiceáil; tá bratach ann, a thugann cuireadh do dhaoine eile úsáid a bhaint as siúlscéalaithe a rinneadh sa bhaile. Anuas air sin, gitear Lá Breithe sona do gach duine i rang an Uasail O'Neill a bhfuil breithlaethanta acu i Márta & Aibreáin. Ba é seo an déantús is casta a chonaic mé, ach tá mé cinnte go ndearnadh macasamhla de seo ar fud na tíre.

Mar sin, cá bhfuilimid anois? Bhuel, tá na háiteanna súgartha athoscailte, agus cé go bhfuil na háiteanna súgartha foirmiúla thar a bheith tábhachtach maidir le deiseanna súgartha poiblí a sholáthar, chruthaigh an Phaindéim agus a héifeachtaí go bhfuil i bhfad níos mó i gceist le súgradh leanaí ná luascáin agus timpealláin.

Ruairí Ó Dúlaing
Stiúrthóir Sinsearach Páirceanna
Comhairle Contae Dhún Laoghaire–Ráth an Dúin
Iúil 2020



It's free to use
the hot water
bottles
They are
so much
fun!!

BURN
THE
APRIL
1st day

Red and white triangular bunting

Small rectangular signs with colorful patterns

Green and blue circular paper decoration



Aguisíní

Aguisín 1 – Treoir maidir le Dearadh Áiteanna Súgartha

CRITÉIR D'FHORBRÓIRÍ & DO GHEALLSEALBHÓIRÍ SEACHTRACHA

CUID 1 – Pleanáil

Roghnú Láithreáin

Bunaithe ar mhéid agus leagan amach na forbartha. Ba chóir machnamh a dhéanamh agus treoir a ghlacadh ó Thosaíocht Straitéiseach uimhir 1 agus uimhir 2 de réir an doiciméid Polasaí Súgartha seo agus láithreán á roghnú.

CUID 2 – Dearadh

1 Suíomh

P Réamhriachtanas

Mír	Cur Síos	0-5	6-11	12-18
Suíomh Taitneamhach / Suíomh tarraingteach		1	1	1
Comharthaíocht – spraiúil, sainiúil don suíomh	Comharthaíocht chuí – atá ag teacht le hainm na páirce – lógó na páirce – ainm téama – grafaicí agus siombail os cionn téacs – na rudaí is tábhachtaí a leagan amach, is é sin smachtú madraí, cosc ar alcóil, cosc ar chaitheamh tobac, gan bruscair a chaitheamh – ní mór brandáil dlr a úsáid & ceadófar comharthaíocht dlr mar chuid den phróiseas a bhaineann le láithreáin a ghlacadh faoi chúram na Comhairle ach ní roimh ré	P	P	P
Sa ghearrthéarma, cuirfear an chuid is mó den bhéim ar spásanna glasa / spásanna oscailte	Tailte páirce – coillearnacha – ceantair cois cósta – móinéir –	1	1	1
Sábháilte & Slán	1. Faireachas maith éighníomhach 2. Measúnú ar chóngaracht do chúrsaí uisce, bóithre, línte iarnróid, línte cumhachta	p	p	1
Inrochtana	Naisc Iompair Phoiblí – taisteal gníomhach – naisc shábháilte siúil agus rothaíochta – áiteanna trasnaithe ar bhóithre a chuireann rochtain uilíoch ar fáil	p	p	1
Éileamh ar áiseanna / gá le háiseanna	Ag brath ar mhéid na forbartha. Tionchair eile: gaireacht do scoileanna, tithe cúraim, srl.	1	1	1
Gnéithe a bhaineann le tairse	Struchtúir áirse, geataí, dearadh tairseach	1	1	1
Saor ó thruailliú tráchta	Fada a dhóthain ó bhóithre / línte iarnróid	1	1	1
Saor ó thruailliú torainn	Fada a dhóthain ó bhóithre / línte iarnróid	5	4	3
Íosta Scór Riachtanach		5	4	3

2) Inrochtaineacht Uilíoch & Uileghabhálacht

1 Suíomh

P Réamhriachtanas

Mír	Cur Síos	0-5	6-11	12-18
Carrchlóis shainithe	Ag brath ar mhéid na forbartha.	1	1	1
Cosáin Rochtana – naisc		P	P	P
Dromchlú atá oiriúnach don Súgradh		P	P	P
Bealaí isteach le geataí & socrú ginearálta de réir an dea-chleachtais maidir le daoine atá faoi mhíchumais		P	P	P
Trealamh & gnéithe súgartha comhtháite agus inrochtana	Trealamh a fhreastalaíonn ar dhaoine móra, sleamhnáin ar féidir níos mó ná duine amháin dul orthu	P	P	P
Cláir chumarsáide	Ba chóir go mbeadh siad seo ag teacht leis an treoir ó Chumann Teiripeoirí Urlabhra agus Teanga na hÉireann 'Visual Communications Displays in Playgrounds'	1	1	1
Suíocháin & táblaí atá in ann freastal ar chathaoireacha rothaí		1	1	1
Spásanna sábháilte agus ciúine		1	1	1
Gnéithe céadfacha		P	P	P
Íosta Scór Riachtanach		4	4	2

3) Saoráidí

1 Suíomh

P Réamhriachtanas

Mír	Cur Síos	0-5	6-11	12-18
Suíocháin – Daoine fásta, daoine scothaosta	Tacaí droma agus sciatháin	P	P	1
Suíocháin – Dírithe ar dhéagóirí	Gnéithe spéise – péirsí & toglanna	1	1	P
Suíocháin – Dírithe ar leanaí	Scála cuí – bainteach leis an téama –	1	1	1
Seastáin Rothaíochta / Scútar	Seastáin Sheffield – rothair lasta – seastáin Scútar	P	P	P
Áiseanna iteacháin lasmuigh	Táblaí picnice	1	1	1
Íosta Scór Riachtanach		2	2	2

4) Láthair nádúrtha

1 Suíomh P Réamhriachtanas

Mír	Cur Síos	0-5	6-11	12-18
Gnéithe tíre a úsáid	Carnadh cré – loig sa talamh	1	1	1
Suíomhanna i gceantair coillearnaí	Crainn don dreapadóireacht – loig agus crainn tite – luascáin crainn – pluaiséanna – bailiú cnónna capaill – maisiú le fréamhacha	1	1	1
Gnéithe nádúrtha	Claíocha – aibhneacha tirime – cnoic –	1	1	1
Cúrsaí uisce	Droichid – clocha cora – rásaíocht craobhóg – luascáin boinn	1	1	1
Fásra	Crainn – fála – móinéir – féar taitneamhachta – toir – toir thorthúla – úlloird	P	P	1
Bolláin	Déantar measúnú orthu agus iad á roghnú ar fhaitíos go mbeadh imill ghéara, scoilteanna srl iontu.	1	1	1
Íosta Scór Riachtanach		3	3	1

5) Bithéagsúlacht & Oideachas

1 Suíomh P Réamhriachtanas

Mír	Cur Síos	0-5	6-11	12-18
Boscaí d'ialtóga	Déanfaidh éiceolaí measúnú ar an suíomh beartaithe agus ar an bosca ialtóga féin sula ndéanfar é a shuiteáil	1	1	1
Óstáin d'fheithidí		1	1	1
Cairn cipíní		1	1	1
Cláir faisnéise		1	1	1
Plandáil atá cairdiúil do phailneoirí		P	P	1
Mórbhealaí do ghráinneoga		1	1	1
Lochán Éiceolaíochta		1	1	1
Seomra ranga lasmuigh / Cúinne léitheoireachta		1	1	1
Úlloird – toir thorthúla		1	1	1
Íosta Scór Riachtanach		5	5	2

6) Súgradh Fisiciúil – Gluaiseacht Bhunúsach

1 Suíomh

P Réamhriachtanas

Mír	Cur Síos	0-5	6–11	12-18
Rith – scipeáil – hapáil		1	1	1
Dreapadóireacht		1	1	1
Luascadh		1	1	1
Léim		1	1	1
Cothromú		1	1	1
Lámhacán		1	1	1
Sleamhnú		1	1	1
Luascadh ó thaobh go taobh		1	1	1
Rothlú / Casadh		1	1	1
Íosta Scór Riachtanach		7	7	4

7) Leanaí Níos Sine – Déagóirí – Daoine Fásta Óga

1 Suíomh

P Réamhriachtanas

Mír	Cur Síos	0-5	6–11	12-18
Áit le bheith ag crochadh thart ann	Comhtháite i dtírdhreach fearann páirce, suíocháin, táblaí picnice, struchtúir tolgainne, luascáin	1	1	P
Limistéar Súgartha Liathróide		1	1	1
BMX / Pumpraon / Raon Rothaíochta	Comhtháite sa tírdhreach fearainn páirce	1	1	1
Skatepark	Comhtháite sa tírdhreach fearainn páirce	1	1	1
Parkour	Comhtháite sa tírdhreach fearainn páirce	1	1	1
Callaistéinic	Comhtháite sa tírdhreach fearainn páirce	1	1	1
Balla	Balla comhtháite liathróide – balla dreapadóireachta – canbhás ealaíne sráide – fonsa cispheile	1	1	1
Trealamh súgartha atá dírithe ar dhéagóirí		1	1	1
Trealamh a bhaineann le ceol	Cnaguirlisí, cuailí fuaime	1	1	1
Íosta Scór Riachtanach		-	-	3

8) Gnéithe Idirghlúine

1 Suíomh

P Réamhriachtanas

Mír	Cur Síos	0-5	6–11	12-18
Táblaí cluichí	Ficheall – táiplis – leadóg bhoird	1	1	1
Boules		1	1	1
Spásanna Aclaíochta Lasmuigh		1	1	1
Íosta Scór Riachtanach		-	-	-

9) Súgradh Cruthaitheach

1 Suíomh

P Réamhriachtanas

Mír	Cur Síos	0-5	6–11	12-18
Gaineamh nó Ithir		1	1	1
Uisce		1	1	1
Spás le cailc a úsáid nó líníocht / péinteáil a dhéanamh		P	P	1
Spásanna nó trealamh ceoil		1	1	1
Láthair Thaibhléirithe		P	P	1
Súgradh 'Cur i gcéill'		1	1	1
An timpeallacht a thógáil as an nua / a athrú ó bhonn		1	1	1
Íosta Scór Riachtanach		2	2	1

9) Sóisialta

1 Suíomh

P Réamhriachtanas

Mír	Cur Síos	0-5	6–11	12-18
Áiteanna ciúine / áiteanna le bheith ag crochadh amach iontu		1	1	1
Áiteanna le dul i bhfolach iontu		1	1	
Deiseanna chun idirghníomhú a dhéanamh agus fadhbanna a réiteach i gcomhair lena chéile		P	P	1
Íosta Scór Riachtanach		-	-	1



10) Riosca & Dúshlán

1 Suíomh P Réamhriachtanas

Mír	Cur Síos	0-5	6–11	12-18
Deiseanna do shúgradh spreagúil agus dúshlánach		P	P	1
Céimeanna éagsúla maidir le riosca a ghlacadh		P	P	1
Íosta Scór Riachtanach		-	-	1

11) Ábhair & Ceardaíocht

1 Suíomh P Réamhriachtanas

Mír	Cur Síos	0-5	6–11	12-18
Dromchlú sábháilteachta	Ní mór gnéithe ionchuimsitheacha áiteanna súgartha a bheith inrochtana	1	1	1
Dromchlú	Dromchlú cruthaitheach, is é sin ildaite, cabhraithe, sainiúil don láithreán	1	1	1
Teorainneacha	Ba chóir go mbeadh teorainneacha oiriúnach do shuíomh agus riosca an láithreáin. Fálú castáin – Cliatháin saileach / coill – balla cloiche – claíocha – Háhá – fála sceach – ráillí	1	1	1
Adhmad	FSC Deimhnithe – Robinia nó a chomhionann	p	P	P
Ábhair inbhuanaithe	A léiriú gur úsáideadh ábhair agus ceardaíocht a fhaightear go háitiúil	1	1	1
Íosta Scór Riachtanach		2	2	2

	0-5	6–11	12-18
Scór Íosta Tairsí.	30	29	22
Ní mór gach mír réamhriachtanais a sheachadadh chomh maith leis an íos-scór a bhaint amach. Ní mór an t-íos-scór a bhaint amach i ngach catagóir.			

CUID 3 – Bainistíocht / cothabháilleanúnach

Measúnuithe RPII H&S	Cigireachtaí bliantúla / leathbhliantúla / ráithiúla leis an tuarascáil & na moltaí a ghabhann leo
Iníúchtaí	Cigireachtaí súl laethúla / cigireachtaí fisiciúla seachtainiúla le tuairiscí
Breisiú a dhéanamh ar dhromchlaí sábháilteachta	Breisiú a dhéanamh ar mhóta rúisc
Cothabháil gairneoireachta	Clár le hullmhú
Glantacháin bruscair & graifítí	Cigireachtaí graifítí laethúla, a dtabharfar aghaidh orthu de réir mar aithnítear go bhfuil graifítí ann atá le glanadh

Aguisín 2 – Gluais

Cruinniú na nÓg	Lá náisiúnta cruthaitheachta saor in aisce do leanaí agus do dhaoine óga faoi bhun 18 mbliana d'aois
Spás Súgartha Seasta	Spás tiomnaithe don súgradh, le gnéithe súgartha ann.
Mol na nÓg	Ionad náisiúnta barr feabhais agus comhordaithe maidir le guth a thabhairt do leanaí agus do dhaoine óga sa chinnteoireacht.
Spásanna Súgartha Ionchuimsitheacha	Timpeallacht atá deartha go huilíoch agus atá saibhir ó thaobh céadfach de a chuireann ar chumas leanaí agus daoine óga forbairt fhísiciúil agus shóisialta a dhéanamh.
Áiteanna / Spásanna Súgartha	Spás a chuireann súgradh de gach cineál chun cinn Ní gá gur spás súgartha seasta é.
Leordhóthanacht súgartha	Deiseanna súgartha atá leordhóthanach agus cuí do leanaí ina gceantair féin.
Luach Súgartha	Measúnú ar an luach atá le timpeallacht, spás, rud, nó píosa trealaimh i dtaca leis an eispéireas a bhíonn ag leanaí agus iad ag súgradh.

trealamh
aclaíochta 
beárbaiciúnna
dreapadóireacht

Cluichí
liathróide

saor in
aisce



siúl le madra

a bheith **gníomhach**
gan a bheith ag brath
ar fhóin, iPadanna agus
cluichí ríomhaireachta
spraoi agus caidreamh sa phobal



limistéir atá sábháilte
le bheith ag crochadh
thart iontu

páirceanna scátála

callaistéinic

áiteanna súgartha
ionchuimsitheacha
do leanaí a bhfuil
riachtanais bhreise acu

súgradh
céadfach



áiteanna súgartha
do leanaí óga

pumpa
raonta

naisc a dhéanamh

ficheall

Leadóg
cúirteanna

MUGAanna

raoin is
faiche

leadóg bhoird lasmuigh



pobal

táblaí
picnice

faiche
bhollaí



páirc uile-aimsire

ceol

